



OÜ Sisek  
erki@sisek.ee

22.04.2026 nr DM-120525-28

## **Lasila kruusakarjääri keskkonnanaloe taotlusele keskkonnamõju hindamise algatamata jätmine**

### **1. OTSUS**

Lähtudes alljärgnevast, OÜ Sisek 18.03.2025 esitatud Lasila kruusakarjääri maavara kaevandamise keskkonnanaloe taotlusest nr T-KL/1013406-4 ning tuginedes keskkonnamõju hindamise ja keskkonnajuhtimissüsteemi seaduse (KeHJS) § 3 lõike 1 punktide 1, § 6 lõike 2 punktide 2 ja lõikele 4, § 6<sup>1</sup> lõigetele 3 ja 5, § 9 lõikele 1, § 11 lõigetele 2, 2<sup>1</sup>, 2<sup>2</sup>, 2<sup>3</sup>, 4, 8 ja 8<sup>1</sup>, Vabariigi Valitsuse 29.08.2005 määruse nr 224 „Tegevusvaldkondade, mille korral tuleb anda keskkonnamõju hindamise vajalikkuse eelhindang, täpsustatud loetelu“ § 1 lõikele 1 ja § 3 punktide 4, keskkonnaministri 16.08.2017 määrusele nr 31 „Eelhindangu sisu täpsustatud nõuded“, otsustab Keskkonnaamet:

**1.1. jätta algatamata keskkonnamõju hindamine Lasila kruusakarjääri maavara kaevandamise keskkonnanaloe taotlusele.**

**1.2. Lasila kruusakarjääri maavara kaevandamise keskkonnanaloe taotluse menetlemisel arvestada järgmiste keskkonnameetmetega:**

1. kivimi purustamisel killustikuks ja kaevandamist teenindava transpordi liikumisel tuleb vältida ülemäärase tolmu teket ning kuival ajal vajadusel kasta purustatavat kivimit, karjääri väljaveoteid ning toodangut;
2. Lasila kruusakarjääri põhja-lõunasuunaliselt läbiv RMK kasutuses olev kruusakattega tee nr 7870509 (Laiamäe tee) tuleb säilitada (viia karjääri põhja). Tee peab olema läbitav kogu kaevandamistegevuse (keskkonnanaloe kehtivusaja) jooksul, et oleks võimalik metsa ja kaitsealal olevate koosluste hooldamine. Pärast kaevandamise lõpetamist peab tee vastama Keskkonnaministri 01.07.2015 kehtestatud määruse „Metsatee seisundi kohta esitatavad nõuded“ 3 järgu metsatee nõuetele;
3. minimeerimaks võimaliku reostuse teket, tuleb kaevandamis- ja töötlemistehnika korrasolu regulaarselt kontrollida ja masinate hooldustöid teha ainult selleks ette nähtud spetsiaalsetel hooldusplatsidel, või väljaspool karjääri selleks ette nähtud kohtades;
4. võimalike rikete ning avariide tagajärjel tekkiva kütuse- või õlireostuse likvideerimiseks peab karjääris olemas olema vajalikus koguses absorbenti (näiteks turvas, saepuru või sünteetilised absorbendid), millega saab tekkinud reostuse kokku korjata;

5. avarii korral tuleb reostus koheselt lokaliseerida ning teavitada Keskkonnaametit, Politseija Piirivalveametit ja Päästeametit;
6. harivesiliku (*Triturus cristatus*, EELIS kood KLO9101758), rabakonna (*Rana arvalis*, EELIS kood KLO9119749), tähnikesiliku (*Lissotriton vulgaris*, EELIS kood KLO9135524) ja rohukonna (*Rana temporaria*, EELIS kood KLO9119750) leiukohtades on tehnikaga sõitmine ja kaevandamine keelatud.

### **1.3. Täiendavad keskkonnauuringud ei ole vajalikud.**

Keskkonnaamet teavitab KeHJS § 12 lõike 1<sup>a</sup> punkti 2 kohaselt käesolevast keskkonnamõju hindamise (edaspidi ka *KMH*) algatamata jätmisest 14 päeva jooksul ametlikus väljaandes Ametlikud Teadaanded ning puudutatud isikuid ja teisi menetlusosalisi eraldi kirjaga.

## **2. ASJAOLUD JA ÕIGUSLIKUD ALUSED**

### **2.1. Asjaolud**

OÜ Sisek (registrikood 12814305, aadress Vaguri, Piira küla, Vinni vald, Lääne-Viru maakond, edaspidi ka *ettevõtte*) esitas 17.06.2022 Keskkonnaametile taotluse Lasila kruusakarjääri keskkonnaloa saamiseks (registreeritud keskkonnaotsuste infosüsteemis KOTKAS 17.06.2022 dokumendina nr DM-120525-1 ning nõuetele vastav taotlus registreeritud 20.05.2025 dokumendina nr DM-120525-24).

Keskkonnaamet kontrollis ettevõtte esitatud taotlusmaterjalide vastavust maapõueseadusele (MaaPS), keskkonnaministri 23.10.2019 määrusele nr 56 „Keskkonnaloa taotlusele esitatavad täpsustavad nõuded ja loa andmise kord ning keskkonnaloa taotluse ja loa andmekoosseis“ ning kas koos taotlusega oli esitatud keskkonnamõju hindamise ja keskkonnajuhtimissüsteemi seaduse (KeHJS) § 6<sup>1</sup> lõike 1 kohane teave. Esitatud taotlus vastas nõuetele, sisaldades muu hulgas KeHJS § 6<sup>1</sup> lõikes 1 nimetatud teavet.

Keskkonnaloa taotlus on 27.09.2022 avalikustatud ametlikus väljaandes Ametlikud Teadaanded. Keskkonnaamet teavitas 27.09.2022 kirjaga nr DM-120525-6 keskkonnaloa taotluse esitamisest ja avatud menetluse algatamisest keskkonnaseadustiku üldosa seaduse (KeÜS) § 46 lõike 1 punktides 1 ja 2 nimetatud isikuid. Avalikustamise ajal esitasid ettepanekud Transpordiamet ja Riigimetsa Majandamise Keskus. Kirju käsitletakse punktis 3.1.1.

Kooskõlas MaaPS § 49 lõikega 6 edastas Keskkonnaamet Lasila kruusakarjääri keskkonnaloa taotluse 27.09.2022 kirjaga nr DM-120525-7 Tapa Vallavalitsusele arvamuse avaldamiseks, vastamistähtajaga 28.11.2022. Tapa Vallavolikogu 24.11.2022 otsusega nr 55 nõustus OÜ Sisek Lasila kruusakarjääri kaevandamise keskkonnaloa väljastamisega järgmisel tingimusel:

Loa väljastamisel hinnata keskkonna ja roheline võrgustiku toimimisele tekitatavat mõju ning rakendada hinnangust lähtuvalt vajalikke leevendusmeetmeid.

## 2.2. Õiguslikud alused

KeHJS § 3 lõike 1 punkti 1 kohaselt hinnatakse keskkonnamõju, kui taotletakse tegevusluba või selle muutmist ning tegevusloa taotlemise või muutmise põhjuseks olev kavandatav tegevus toob eeldatavalt kaasa olulise keskkonnamõju.

KeHJS § 11 lõike 2 kohaselt otsustaja vaatab tegevusloa taotluse läbi ning teeb otsuse KMH algatamise või algatamata jätmise kohta KeHJS § 6 lõikes 2 nimetatud valdkondade tegevuse ja KeHJS § 6 lõikes 2<sup>1</sup> viidatud tegevuse korral õigusaktis sätestatud tegevusloa taotluse menetlemise aja jooksul, kuid hiljemalt 90. päeval pärast KeHJS § 6<sup>1</sup> lõikes 1 loetletud teabe saamist. KeHJS § 9 lõike 1 kohaselt on otsustaja tegevusloa andja, MaaPS § 48 kohaselt annab kaevandamisloa Keskkonnaamet. Seega on Keskkonnaamet otsustajaks KeHJS tähenduses.

KeHJS § 6 lõike 2 punkti 2, § 6<sup>1</sup> lõike 3, § 11 lõigete 2 ja 4 ning KeHJS § 6 lõike 4 alusel kehtestatud Vabariigi Valitsuse 29.08.2005 määruse nr 224 „Tegevusvaldkondade, mille korral tuleb anda keskkonnamõju hindamise vajalikkuse eelhindang, täpsustatud loetelu“ § 1 lõike 1 ja § 3 punkti 4 kohaselt peab otsustaja andma eelhindangu selle kohta, kas pealmaakaevandamine kuni 25 hektari suurusel alal on eeldatavalt olulise keskkonnamõjuga tegevus või mitte ning otsustama KMH algatamise või algatamata jätmise üle.

KeHJS § 11 lõike 2<sup>3</sup> järgi KMH vajalikkus otsustatakse, lähtudes eelhindangust (vt peatükk 3) ja asjaomase asutuse seisukohast (seisukohad ning selgitused nendega arvestamise või arvestamata jätmise kohta, vt peatükk 4). KeHJS § 11 lõike 4 kohaselt, kui kavandatava tegevuse KMH algatamise või algatamata jätmise otsus tehakse KeHJS § 6 lõike 2 või 2<sup>1</sup> alusel, lisatakse otsusele eelhindang.

## 3. EELHINNANG

Keskkonnaamet annab KMH eelhindangu arendaja esitatud ja muu asjakohase teabe alusel ning lähtudes kavandatavast tegevusest, selle asukohast ning eeldatavast keskkonnamõjust (KeHJS § 6<sup>1</sup> lõige 3). Eelhindangu sisu täpsustatud nõuded on kehtestatud keskkonnaministri 16.08.2017 määrusega nr 31 „Eelhindangu sisu täpsustatud nõuded“ (KeHJS § 6<sup>1</sup> lõige 5).

Keskkonnaamet on eelhindangu andmisel kasutanud järgmisi materjale:

1. Lasila kruusakarjääri keskkonnaloa taotlus (registreeritud KOTKAS 20.05.2025 nr DM-120525-24), sh KeHJS § 6<sup>1</sup> lg 1 teave;
2. OÜ Eesti Geoloogiakeskus aruanne „Lasila V uuringuruumi kruusa ja liiva varu geoloogiline uuring Lääne-Virumaal (varu seisuga 01.11.2010)“ (Tallinn 2010);
3. Eesti Geoloogiateenistuse 23.05.2025 kiri nr 13-1/25-845;
4. Tarnspordiameti 29.09.2022 kiri nr 7.1-7/22/21800-2;
5. Tapa Vallavalitsuse 24.11.2022 otsus nr 55;
6. Maa- ja Ruumiameti geoportaali kaardirakendused (<https://xgis.maaamet.ee/xgis2/>);
7. Lääne-Viru maakonnaplaneering 2030+ (kehtestatud riigihalduse ministri 27.02.2019 käskkirjaga nr 1.1-4/30; <https://planeeringud.ee/plank-web/#/planning/detail/10100026>);

8. Tapa valla üldplaneering (kehtestatud Tapa Vallavolikogu 29.09.2022 otsusega nr 48; <https://vana.tapa.ee/kehtiv-uldplaneering>);
9. EELIS infoleht (<https://infoleht.keskkonnainfo.ee/>);
10. Keskkonnaportaali (<https://register.keskkonnaportaali.ee/>);

Eelhinnangu koostamisel arvestatakse, et kruusakarjääri, kus vee väljapumpamist ning ärajuhtimist ei toimu, võimalikuks mõjualaks on umbes 250 m.

### **3.1. Kavandatav tegevus**

#### **3.1.1. Tegevuse iseloom ja maht**

Taotletav Lasila kruusakarjääri mäeeraldis ja mäeeraldise teenindusmaa asuvad Lääne-Viru maakonnas Tapa vallas Piisupi külas riigile kuuluvatel kinnistutel Porkuni metskond 15 (katastritunnus 78701:001:0069), Lasila kruusakarjäär (katastritunnus 78701:001:0070 ning 78701:001:0067), mille valitseja on Kliimaministeerium ning volitatud asutus Riigimetsa Majandamise Keskus. Taotletava Lasila kruusakarjääri mäeeraldise teenindusmaa pindala on 10,25 ha, sh mäeeraldise pindala 7,93 ha ja see koosneb kahest kaeve väljast.

Taotletav mäeeraldis hõlmab osaliselt Lasila kruusamaardla (registrikaart nr 0071) plokkide 13 aT, 14 aT ja täielikult 15 aT ning osaliselt plokkide 1 aT ja 10 aT. Plokkide 1 aT ja 10 aT on hõlmatud osaliselt, kuna kaevandatav jääkvaru asub Lasila kruusakarjääri korrastamise projekti kohaselt ainult plokkide lääneosas. Mäeeraldisse on kaasatud vaid need plokkide 1 aT ja 10 aT osad, mille kaevandamine võimaldab hilisemalt ala terviklikku korrastamist, välja on jäetud need osad, mis on korrastatud ja omandanud loodusliku ilme ja elustiku või pole kaevandamistehniliselt mõistlik antud mäeeraldisse kaasata. Plokkide 13 aT ja 14 aT on hõlmatud osaliselt tulenevalt kujunevast raadamistasust arvestades kaevandamistehnilisi tingimusi ja tegelikult kätte saadavat materjali kogust. Kogu taotletav varu ei ole kaevandatav, kuna mäeeraldise servadele tuleb jätta külgneva maapinna stabiilsuse tagamiseks hoidetervik. Püsivaks nõlvuseks on arvestatud 1:2. Hoideterviku jätmine pole vajalik mäeeraldise piiripunktide 2 ja 3 vahelises lõigis, kuna seal on juba varasemalt kaevandatud kasuliku kihi lamamini.

Seisuga 01.01.2025 on ehituskruusa aktiivse tarbevaru kaevandatav kogus 47 tuh m<sup>3</sup> ja ehitusliiva aktiivse tarbevaru kaevandatav kogus 60 tuh m<sup>3</sup> (Tabel 1).

**Tabel 1.** Taotletav maavara kogus Lasila kruusakarjääris (seisuga 01.01.2025)

Plokk	Hõlmatud pindala, ha	Maavara	Taotletav tarbevaru, tuh m <sup>3</sup>	Kadu, tuh m <sup>3</sup>	Kaevandatav tarbevaru, tuh m <sup>3</sup>
Plokk 1 aT	2,12	Ehituskruus	3	0	3
Plokk 10 aT		Ehitusliiv	12	1	11
Plokk 13 aT	5,37	Ehituskruus	39	2	37
Plokk 14 aT		Ehitusliiv	52	3	49
Plokk 15 aT	0,44	Ehituskruus	8	1	7
<b>Kokku</b>		<b>Ehituskruus</b>	<b>50</b>	<b>3</b>	<b>47</b>
		<b>Ehitusliiv</b>	<b>64</b>	<b>4</b>	<b>60</b>

Kaevandamisluba Lasila kruusakarjääris taotletakse 7 aastaks. Keskmiseks tootmismahuks aastas on taotlemise hetkel planeeritud 18 tuh m<sup>3</sup>. Kaevandatav maavara turustatakse teede- ja tsiviilehituses kasutamiseks sobiva ehitus- ja täitematerjalina.

Kaevandamise tingimused Lasila kruusakarjääris on võrdlemisi lihtsad – kogu varu paikneb põhjaveetasemest kõrgemal ning taotletava mäeeraldise idaosas on kaevandatava varu serv varasema kaevandamisega avatud. Lasila kruusakarjäärile on hea ligipääs Lasila-Saksi maanteelt. Enne kaevandamise alustamist tuleb mäeeraldiselt raadata mets, juurida kändud ja teisaldada kattekiht. Lasila kruusakarjääris oleva katendi kogumaht on 17 tuh m<sup>3</sup>, millest 15 tuh m<sup>3</sup> asub mäeeraldise idapoolsel lahustükil (keskmine paksus 0,3 m) ning 2 tuh m<sup>3</sup> läänepoolsel lahustükil (keskmine paksus 0,4 m). Katendi moodustab kasvukiht. Katend kooritakse lähtuvalt prognoositavast kaevandamise mahust järk-järgult buldooseri või ekskavaatoriga ning ladustatakse mäeeraldise teenindusmaale, kus seda kasutatakse müra- ja tolmutõkkevallide rajamiseks ning peale maavara ammendamist karjääriala korrastamiseks. Juhul, kui katend ei leia kasutamist kogu mahus karjääri korrastamisel, võõrandatakse see vastavalt kehtivale seadusele.

Lasila kruusakarjääris kaevandatakse kasulik kiht ekskavaatori ja/või laaduriga. Maavara väljamine ekskavaatoriga toimub nii, et ekskavaator seisab astangu peal ja ammutab kaevist enda eest ning tõstab selle otse kallurile. Kaevandamisel kopplaaduriga seisab laadur astangu all ja ammutab kaevist alt ülesse. Kaevis laetakse otse kalluritele väljaveoks. Täpne kaevandamistööde meetodika ja ajakava pannakse paika kaevandamise projektis.

Karjäärist materjali väljavedu on planeeritud karjäärist vahetult lõunasse jääva riigi kõrvalmaantee Lasila-Saksi tee (nr 17146) kaudu (mäeeraldis külgneb vahetult tee kaitsevööndiga), kuhu taotletavalt mäeeraldiselt on olemas mahasõit. Transpordiamet on esitanud 29.09.2022 kirjaga nr 7.1-7/22/21800-2 arvamuse OÜ Sisek Lasila kruusakarjääri mäeeraldisel maavara kaevandamise keskkonnaloa taotluse kohta ning toonud välja, et nõustub taotlusega järgneval tingimusel „maavara väljaveoks kasutatav tee tuleb teekaitsevööndi ulatuses enne riigiteega 17146 km 2,91 ristumist viia tolmuva kätte alla, sest vastavalt liikluseaduse § 72 Tee kasutamisele esitatavad nõuded, lg 1 on keelatud teed kahjustada ja risustada.“

Mäeeraldisel idaosas läbib Lasila kruusakarjääri põhja-lõunasuunaliselt RMK kasutuses olev kruusakattega tee 7870509 (Laiamäe tee). Kuna taotluse kohaselt on väljatava varu hulka arvestatud ka karjääri alale jääva metsatee alune materjal, palus Keskkonnaamet 30.03.2023 kirjaga nr DM-120525-11 arvamust RMK-lt kavandatava tegevuse kohta. RMK tutvunud esitatud materjalidega, nõustus 06.04.2023 kirjaga nr 3-1.1/2022/5263 metsatee aluse materjali kaevandamisega järgneval tingimusel: „Tee peab vastama Keskkonnaministri 01.07.2015 kehtestatud määruse „Metsatee seisundi kohta esitatavad nõuded“ 3 järgu metsatee nõuetele.“ Lähtuvalt eelnevast, peale maavara kaevandamist tuleb tee säilitada (viia madalamale), et seda oleks võimalik RMK-l kasutada ka tulevikus metsade majandamiseks praegustel tingimustel.

Taotluse menetlusel tuleb nii Transpordiameti kui ka RMK seatud tingimustega arvestada.

Kaevandatud maa planeeritakse korrastada metsamaaks. Korrastamise projekt tuleb koostada vastavalt keskkonnaministri 07.04.2017 määrmuses nr 12 „Uuritud ning kaevandatud maa korrastamise täpsustatud nõuded ja kord, kaevandatud maa korrastamise projekti sisu kohta esitatavad nõuded, kaevandatud maa ning selle korrastamise kohta aruande esitamise kord ja aruande vorm ning maa korrastamise akti sisu ja vorm“ kehtestatud. Maapõueseaduse § 84 lõike 2 alusel tuleb kaevandatud maa korrastada enne kaevandamisloa kehtivuse lõppemist.

### **3.1.2. Tegevuse seos asjakohaste strateegiliste planeerimisdokumentidega ning lähipiirkonna praeguste ja planeeritavate tegevustega**

Lasila kruusakarjääri mäeeraldis jääb Lääne-Viru maakonnaplaneeringu 2030+ (planeeringu joonis nr 2 – väärtused, konfliktid, riigikaitse) kohaselt kruusamaardla alale (joonis 1). Maavarade kaevandamisel tuleb lähtuda kestlikust arengust (st arvestades ka teisi maakasutusviise) ja kasutada parimat võimalikku tehnoloogiat.

Maakonnaplaneeringus on toodud, et maardlate kasutuselevõtul vältida alasid, mis asuvad väärtuslikel põllumajandusmaadel ja väärtuslikel maastikel. Lasila kruusakarjäär väärtusliku põllumajandusmaa, väärtusliku maastiku alale ei jää, kuid jääb roheline võrgustiku tuumalale T2 (joonis 2). Roheline võrgustik on osa ökoloogilisest võrgustikust, mille eesmärkideks on:

- väärtuslike maastike, ökosüsteemide ja liikide kaitse;
- looduslähedase majandamise, elulaadi ja rekreatsiooni toetamine ning looduslike alade ruumilise kättesaadavuse tagamine;
- keskkonna loodusliku iseregulatsiooni säilitamine inimesele vajalikul tasemel.



Joonis 1. Väljavõte Lääne-Viru maakonnaplaneeringu 2030+ joonisest nr 2 (väärtused, konfliktid, riigikaitse). Punane ring tähistab Lasila kruusakarjääri asukohta.

Maakonnaplaneeringu kohaselt rohelise võrgustiku tuumala/koridori alad ei ole takistuseks kaevandamislubade taotlemisel ja väljaandmisel õigusaktides sätestatud korras ja tingimustel, kui tagatakse rohelise võrgustiku toimimine, nt leitakse mõju kompenseerimiseks uus koridor. Samas karjääride rajamist (ka olemasolevate laiendamine) maavarade kaevandamiseks planeeritud rohelise võrgustiku koridoride alale peetakse maakonnaplaneeringus siiski üldjuhul ebasoovitavaks. Maavarade kaevandamisel tuleb tuumalasisene ja tuumaladevaheline sidusus tagada rekultiveerimise või asendusalade leidmise kaudu. Karjääride rekultiveerimisel tuleb tagada ja parendada rohelise võrgustiku toimimist. Lasila kruusakarjääri maa-ala kavandatakse korrastada metsamaaks. Mõju rohelisele võrgustikule on analüüsitud täpsemalt eelhinnangu peatükis 3.2.3.

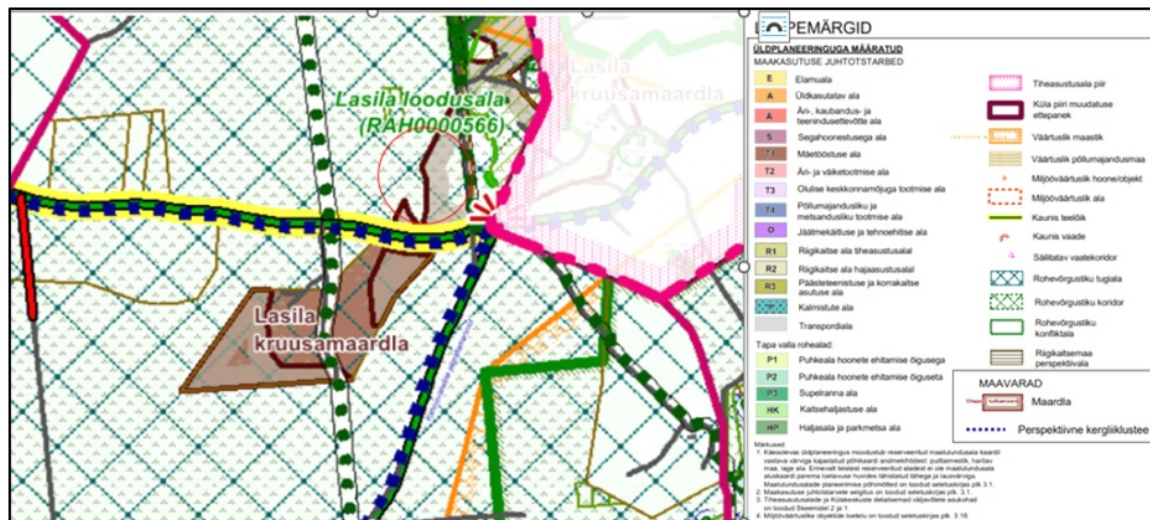
Samuti on maakonnaplaneeringus märgitud, et uute kaevanduste planeerimisel tuleb alati hinnata juurdepääsuteede kandevõime vastavust kavandavale liikluskoormusele ja vajadusel planeerida meetmed avalikult kasutatavate teede kandevõime tõstmiseks. Keskkonnaamet teavitas 27.09.2022 kirjaga nr DM-120525-6 menetlusosalisi, sh Transpordiametit Lasila kruusakarjääri maavara kaevandamise keskkonnanõu taotluse menetlusse võtmisest. Transpordiamet on esitanud 29.09.2022 kirjaga nr 7.1-7/22/21800-2 arvamuse OÜ Sisek Lasila kruusakarjääri määraldisel maavara kaevandamise keskkonnanõu taotluse kohta. Transpordiamet pidas vajalikuks, et väljaveoks kasutatav tee enne riigiteega 17146 km 2,91 ristumist, tuleb teekaitsevööndi ulatuses viia tolmuva katte alla. Tee kandevõime osas täiendavaid tingimusi ei seatud.

Tapa valla üldplaneeringu kohaselt jääb Lasila kruusakarjäär Lasila kruusamaardla alale (joonis 2). Üldplaneering kajastab maardlate infot taustinfona. Maardlate kasutusele võtmine maavara väljamise eesmärgil toimub õigusaktides sätestatud korras.

Kaevandustegevusel/kaevandamistegevusel tuleb võimalusel vältida alasid, mis asuvad väärtuslikel maastikel. Karjääri ala väärtusliku põllumajandusmaa ega väärtusliku maastiku alaga ei kattu, kuid kattub rohevõrgustiku tugialaga. Samuti jääb Lasila kruusakarjääri



kagunurka kauni vaatega koht (suunaga Lasila kruusakarjääri poole). Üldplaneeringu kohaselt on maastikuvaateid muutvate objektide (nt mobiilside mastid, kõrgepingeliinid jmt) ehitamine väärtuslikele maastikele ja kaunite vaadete vaatesektorisse üldjuhul keelatud. Ehitamine sinna on võimalik ainult kohaliku omavalitsuse kehtestatud detailplaneeringu alusel. Kaunis teelõik Lasila-Saksi teel (nr 17146), jääb karjäärist vahetult lõunasse. Riigitee nr 17146 äärde nähakse tulevikus ette ka kergliiklusteed.



Joonis 2. Väljavõte Tapa valla üldplaneeringu joonisest nr 1 (maakasutus). Punane ring tähistab Lasila kruusakarjääri asukohta.

Üldplaneeringu kohaselt kaevandamine rohelise võrgustike aladel on võimalik, kui rakendada leevendusmeetmeid ja tagada ammendatud kaevandatud alade sobiv korrastamine. Kaevanduse/karjääri sulgemisel on eelistatud selline kaevandatud ala korrastamise viis, mis tagab kaevandatud ala edasise toimimise rohevõrgustiku osana. Uute kaevanduste/karjäärade ettenägemisel näha ette asenduskoridor, rakendada leevendusmeetmeid. Kaevandamisloa taotlemisel kaaluda ja vajadusel koostada eksperthinnang rohevõrgustiku sidususe tagamiseks.

Lasila kruusakarjääri maa-ala kavandatakse korrastada metsamaaks.

Keskkonnaamet teavitas Tapa Vallavalitsust 27.09.2022 kirjaga nr DM-120525-7 Lasila kruusakarjääri maavara kaevandamise keskkonnaloa taotluse menetlusse võtmisest, samuti küsiti sama kirjaga taotluse kohta arvamust. Tapa Vallavalitsus nõustus 24.11.2022 otsusega nr 55 OÜ Sisek Lasila kruusakarjääri kaevandamise keskkonnaloa väljastamisega tingimusel, et loa väljastamisel hinnataks keskkonna ja rohelise võrgustiku toimimisele tekitatavat mõju ning rakendatakse hinnangust lähtuvalt vajalikke leevendusmeetmeid. Mõju rohelisele võrgustikule on analüüsitud täpsemalt eelhinnangu peatükis 3.2.3.

Keskkonnaameti hinnangul ei ole tegevus otseselt eelmainitud planeeringutega vastuolus.

### 3.1.3. Ressursside, sealhulgas loodusvarade, nagu maa, muld, pinnas, maavara, vesi ja looduslik mitmekesisus, näiteks loomastik ja taimestik, kasutamine

Taotletav Lasila kruusakarjääri mäeeraldis (pindala 7,93 ha) ja mäeeraldise teenindusmaa



(pindala on 10,25 ha) asuvad Lääne-Viru maakonnas Tapa vallas Piisupi külas riigile kuuluvatel kinnistutel Porkuni metskond 15 (katastritunnus 78701:001:0069), Lasila kruusakarjäär (katastritunnus 78701:001:0070 ning 78701:001:0067), mille valitseja on Kliimaministeerium ning volitatud asutus Riigimetsa Majandamise Keskus.

Taotletav mäeeraldis hõlmab osaliselt Lasila kruusamaardla (registrikaart nr 0071) plokke 13 aT, 14 aT ja täielikult 15 aT ning osaliselt plokke 1 aT ja 10 aT. Kogu taotletav varu ei ole kaevandatav, kuna mäeeraldise servadele tuleb jätta külgneva maapinna stabiilsuse tagamiseks hoidetervik. Püsivaks nõlvuseks on arvestatud 1:2. Hoideterviku jätmine pole vajalik mäeeraldise piiripunktide 2 ja 3 vahelises lõigus, kuna seal on juba varasemalt kaevandatud kasuliku kihi lamamini.

Seisuga 01.01.2025 on ehituskruusa aktiivse tarbevaru kaevandatav kogus 47 tuh m<sup>3</sup> ja ehitusliiva aktiivse tarbevaru kaevandatav kogus 60 tuh m<sup>3</sup>. Kaevandamisluba Lasila kruusakarjääris taotletakse 7 aastaks. Keskmiseks tootmismahuks aastas on taotlemise hetkel planeeritud 18 tuh m<sup>3</sup>.

Taotletaval Lasila kruusakarjääri alal teostas OÜ Eesti Geoloogiakeskus 2010. aastal geoloogilise uuringu ning koostas aruande „Lasila V uuringuruumi kruusa ja liiva varu geoloogiline uuring Lääne-Virumaal (varu seisuga 01.11.2010.a)“.

Taotletava Lasila kruusakarjääri puhul on tegemist valdavas osas metsamaaga, mille idaservas kasvab noor kaasik, lääneservas vana okaspuumets ja nende vahele jääb noorte kuuskede ja mändidega raiesmik. Reljeef on küllaltki tasane, jäädes ala keskosas ligikaudu 119,7 m tasemele ning tõustes lääne- ja idaservades vastavalt 122,2–123,7 meetrini. Kruusakarjäär jääb mõhnastikule, kus kasuliku kihi moodustab lääne- ja keskosas kruus, idaosas lisaks ka liiv, mis lõuna pool on kruusa lamamis, põhjaosas moodustab aga kasuliku kihi kogu paksuses. Kruus on karbonaatse koostisega peene kuni jämeteraline ja sisaldab keskmiselt kuni hästi ümardunud veeriseid. Liiv on valdavalt jämeteraline, lõunaosas väheste kruusa sisaldusega, põhjaosas ulatub aga jämepeurru sisaldus ca 30%. Kasuliku kihi lamamiseks on beežikashall savimoreen, mille pealispind on küllaltki tasane, üldise langusega ida-kirde suunas. Maavara üldkoostis Lasila kruusakarjääris on esitatud alljärgnevas tabelis 2.

**Tabel 2.** Maavara üldkoostis Lasila kruusakarjääris.

Maavara	Kruusa sisaldus (>5mm), %	Liiva sisaldus, %	Savi ja tolmu sisaldus (<0,05mm), %
Ehituskruus	65,03	31,81	3,16
Ehitusliiv	14,24	83,25	2,51

Karjääri avamisel tuleb esmalt karjääri alalt raadata mets, juurida kannud ja teisaldada kattekiht. Lasila kruusakarjääris oleva katendi kogumaht on 17 tuh m<sup>3</sup>, millest 15 tuh m<sup>3</sup> asub mäeeraldise idapoolisel lahustükil (keskmise paksus 0,3 m) ning 2 tuh m<sup>3</sup> läänepoolisel lahustükil (keskmise paksus 0,4 m). Katendi moodustab kasvukiht. Maavara kaevandamise täpsem kirjeldus on esitatud peatükis 3.1.1. Kaevandatav maavara turustatakse teede- ja tsiviilehituses kasutamiseks

sobiva ehitus- ja täitematerjalina. Kaevandamise järgselt tuleb kaevandatud maa korrastada vastavalt karjääri korrastamise projektile. Korrastamistöödega alustatakse kaevandamise käigus esimesel võimalusel ning korrastamisprojekt koostatakse samuti esimesel võimalusel. Kuna kaevandatav maavara Lasila kruusakarjääris asub kogu ulatuses põhjaveetasemest kõrgemal, planeerib taotleja taastada mäeeraldise teenindusmaal peale maavara ammendamist metsamaa. Katend kasutatakse kogu mahus (19 tuh m<sup>3</sup>) korrastamisel. Juhul, kui katend ei leia kasutamist kogu mahus karjääri korrastamisel, võõrandatakse see vastavalt kehtivale seadusele.

Lasila kruusakarjääri mäeeraldise teenindusmaa kattub pindalaliselt täielikult Rakvere fosforiidimaardla (registrikaart nr 0192) fosforiidi prognoosvaru 25. plokiga. Kaevandustegevus fosforiidimaardlat ei mõjuta.

#### **3.1.4. Tegevuse energiakasutus**

Kaevandamise tingimused Lasila kruusakarjääris on võrdlemisi lihtsad – kogu varu paikneb põhjaveetasemest kõrgemal ning taotletava mäeeraldise idaosas on kaevandatava varu serv varasema kaevandamisega avatud. Lasila kruusakarjäärile on hea ligipääs Lasila-Saksi maanteelt.

Karjääri esmasel kasutusele võtul kulub energiat karjääri ettevalmistustöödeks (piiride märkimine, võsa või kõrghaljastuse eemaldamine, katendi eemaldamine). Peamised energiatarbijad karjääri avamise järgselt on karjääris töötavad seadmed ja masinad.

#### **3.1.5. Tegevusega kaasnevad tegurid, nagu heide vette, pinnasesse ja õhku ning müra, vibratsioon, valgus, soojus, kiirgus ja lõhn**

Maavara kaevandamisega mõjutatakse alati suuremal või vähemal määral looduskeskkonda. Lasila kruusakarjääris kaevandamisel on peamisteks keskkonda mõjutavateks teguriteks maastikupildi visuaalne muutumine, müra, õhusaaste ja võimalik mõju põhjaveele.

#### **Pinna- ja põhjavesi**

Looduslikke veekogusid mäeeraldisele ei jää. Lähim vooluveekogu Valgejõgi (VEE1079200) jääb Lasila kruusakarjäärist ca 3,4...4 km kaugusele lõuna ja edela poole. Lähimad seisuveekogud (nimetu tehisjärv (VEE2033590), Mätasjärv (VEE2033580), Väänjärv (VEE2033581)) jäävad karjäärist ca 0,25-0,7 km kaugusele.

Mäeeraldis jääb täielikult Pandivere ja Adavere–Põltsamaa nitraaditundliku ala (LTA1000001) piiresse, nõrgalt kaitstud põhjaveega alale.

Katendi koorimise tõttu suureneb otse põhjavette infiltreeruva vihmavee osatähtsus, kuna alalt on eemaldatud mullakiht, mis täidab olulist osa sademevee sidumisel. Kui enne katendi eemaldamist osa sademeveest omastasid taimed ja osa mullas seotud veest aurustub, siis kasvukihi eemaldamisel on karjäärialal infiltratsioon kiirendatud ja suurem kogus sademeveest jõuab põhjavette.

Lasila kruusakarjääris paikneb kaevandataav maavara põhjaveetasemest kõrgemal (geoloogilise uuringuga ei avatud kaevandites põhjavett), mistõttu vee ärajuhtimiseks vajadus puudub ning puudub mõju ka põhja- ja pinnavee veerežiimile.

Võimalik mõju veekvaliteedile on seotud kaevandamiseks kasutatavate seadmete avariilukordadega. Kuna kasutatav tehnika sisaldab ja kasutab töötamiseks määrdeaineid ja kütust, on võimalik, et esineb nende lekkeid. Avariilukorra tekkimise tõenäosus ei ole suurem, kui teistes rasketehnikaga seotud valdkondades nagu põllumajandus või ehitus. Kasutades tehniliselt korras seadmeid ja neid regulaarselt hooldades on lekete tõenäosus väike ja lekked kiiresti avastatavad.

Taotluse kohaselt masinate suuremahulisi hooldusi ja remonttöid karjäärialal ei plaanita teha, kuid vajadusel teostatakse väiksemad remonttööd ja korralised hooldused selleks kohaldatud alal. Kaevandamisel ja masinate hooldamisel järgitakse rangelt, et pinnasesse ei satuks kütust või õli. Kaevandamis- ja töötlemistehnika korrasolu tuleb regulaarselt kontrollida. Seadmeid hooldatakse ning remonditakse selleks ettenähtud remonditöökodades või selleks kohaldatud alal. Võimalike rikete ning avariide tagajärjel tekkiva kütuse- või õlireostuse likvideerimiseks on karjääris olemas vajalikus koguses absorbenti või kõrgelt kontsentreeritud mittetoksilist pesuvahendit, millega saab tekkinud reostuse kokku korjata. Avariide likvideerimise viisid planeeritakse põhjalikumalt kaevandamise projektis.

Eelnevalt kirjeldatust kinnipidamisel, ei tohiks olla ohtu vee reostusele.

Karjäär ei asu tiheasustusega piirkonnas. Lähim elamu jääb taotletavast mäeeraldisest kagusse ca 760 m kaugusele Lasila külla Väänjärve kinnistule (katastritunnusega 66204:003:0760). Eeldatavalt kasutatakse kinnistul salvkaevu vett. Kaevu vee kvaliteeti kaevandamine eeldatavalt ei mõjuta.

Maavara kaevandamine karjääris avaldab mõju pinna- ja põhjavee tasemele ning piirkonna veerežiimile sh kaevudele eelkõige siis, kui põhjavee tasemest allpool oleva maavara kaevandamisel alandatakse (pumbatakse vett välja ja/või suunatakse kraavide abil isevoolult suublaks olevasse veekogusse) karjääris veetaset või veetase alaneb väljatava maavara mahu arvel. See toob kaasa põhjavee taseme alanemise ja alanduslehtri välja kujunemise karjääri ümbritseval alal. Selline põhjavee taseme alanemine muudab omakorda põhjavee liikumise dünaamikat karjääri mõjualas, kuna karjääris veetase alaneb ning selle tulemusena liigub vesi karjääri suunas, kuni veetase karjääris ja ümbritseval alal on ühtlustunud. Karjääri koguneva vee suunamine eesvoolu muudab suublaks oleva vooluveekogu veerežiimi, suurendades selle vooluhulka. Käesoleval juhul kaevandataav varu asub põhjaveetasemest kõrgemal, mistõttu kaevandamise käigus vett välja ei pumbata ja ära ei juhita.

Lähtuvalt eelnevast ei mõjuta kaevandamine piirkonna põhja- ja pinnavett ega piirkonna majapidamiste kaevude vee taset ja vee kvaliteeti.

## Müra

Tegevusega kaasneva müra levik ümbruskonda sõltub kasutatavast tehnikast, tööprotsessidest ja ümbritsevatest keskkonnatingimustest. Kaevandamise käigus tekib müra peamiselt kahest allikast: transpordimüra ja kaevandamise käigus masinate poolt tekitatav müra. Transpordimüra ei ole pidev ja karjääri pideva töötamise korral on määrav määeraldistel töötavate masinate poolt tekitatav (kumuleeruv) müra. Müra tekitavad karjääris töötavad kaevandamismasinad (buldooser, ekskavaator, frontaallaadur, kallurauto). Kaevise väljaveoks kasutatavatel kallurautodel on helirõhutase normeeritud.

Välisõhus leviva müraga seonduvat reguleerib atmosfääriõhu kaitse seaduse §-d 55-66 ja keskkonnaministri 16.12.2016 määrus nr 71 „Välisõhus leviva müra normtasemed ja mürataseme mõõtmise, määramise ja hindamise meetodid“ (edaspidi *määrus nr 71*). Lasila kruusakarjääri lähiala käsitletakse vastavalt määrusele nr 71 kui II kategooria ala, kus tööstusmürale kehtivad järgmised piirväärtused: päeval ajal 60 dB ja öisel ajal 45 dB. Liiklusmüra (nt maanteeliiklus) piirväärtused II kategooria alal on vastavalt: päeval ajal 60 dB (65 dB on lubatud müratundliku hoone teepoolsel küljel) ja öisel ajal 55 dB (60 dB on lubatud müratundliku hoone teepoolsel küljel). Lasila kruusakarjääris ei planeerita kaevandamist öisel ajal (23.00 - 7.00), seega tuleb tagada vastav päevase aja normtase elamumaa-alal.

Masinate loetelu ning nende poolt tekitatavad müratasemed on esitatud alljärgnevas tabelis 3.

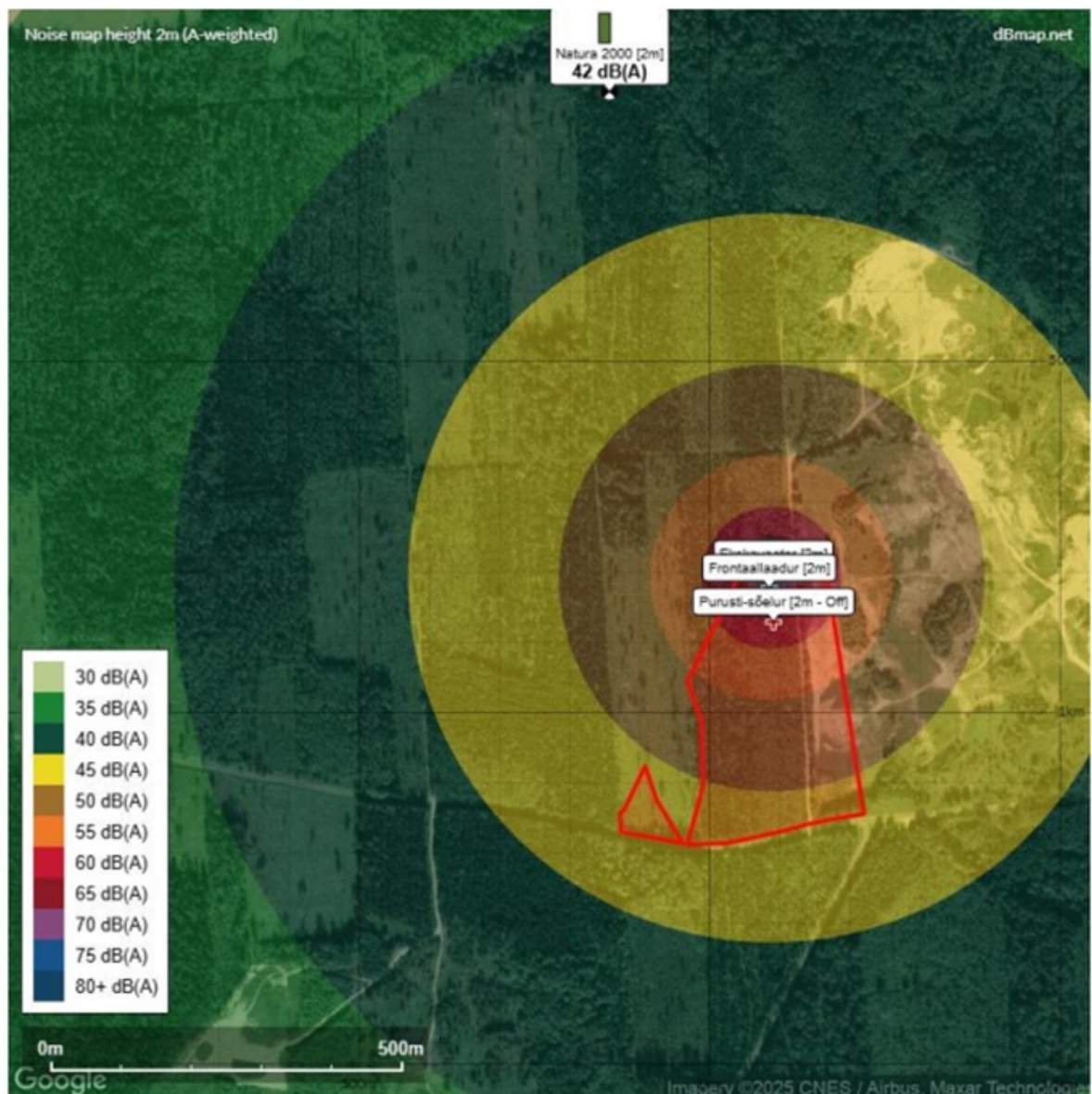
**Tabel 3.** Karjääris töötavate masinate poolt tekitatavad müratasemed

Masin	Masina spetsifikatsioonis antud helivõimsustase, dB
Kallurauto	95
Ekskavaator	115
Frontaallaadur	110
Purusti-sõelur	120

Kasutades Tabelis 3 toodud helivõimsustasemeid, modelleeriti müra hajuvust määeraldise piiril, kombineeritud ekskavaatori, laaduri ja purusti-sõeluri mürana (joonis 4).

Tulemuste kohaselt on 760 m kaugusel lähima Väänjärve kinnistule jääva elamu juures kaevandamise müra 40-45 dB, Natura 2000 ala piiril (ca 750 m kaugusel müra alast) saadi tulemuseks 42 dB.

Lähtuvalt eelnevast ei ole põhjust eeldada, et kaevandamise käigus tekkiv müra hakkab ületama lähimate majapidamiste juures kehtestatud piirtaset ja kujutama ohtu selle elanikele.



Joonis 3. Modelleeritud karjäärimasinate põhjustatud müra.

## Õhusaaste

Looduslikus olekus liiv ja kruus on enamjaolt niiske ning ei tolma. Kaevandamismasinate poolt tekitatav tolmu hulk on väike, sadestudes praktiliselt õhkutõusmise koha lähedale. Kaugemale võib levida tolmu toodangut vedavatest kallurautodest, kuna nende kiirus on suurem. Kallurid tõstavad tolmu nii karjäärisesestel- kui ka väljaveoteedel. Töötavates karjäärides tehtud vaatluste järgi võib hinnata, et transpordi tõttu tekkiv tolmu võib levida lagedal maastikul keskmise tuulega 200 m kaugusele. Arvestades, et taotletaval alal on transpordisuund põhja, siis võttes arvesse kavandatud kaevandamistehnoloogiat, ei ulatu karjääri sisetransport mäeeraldise piirile lähemale kui 50 m. Teades, et lähim majapidamine asub 760 m kaugusel kavandatavast karjäärist, pole ette näha kaevandamisel tekkiva tolmu levimist majapidamiseni. Samuti ei ole oodata tolmu levimist looduskaitsealale kuivõrd mäeeraldise ja selles kavandavate transpordiga seotud töötsoonide kaugus on üle 250 m.

Siiski on asjakohane transpordist tingitud tolmu leviku piiramiseks karjääri siseseid teid kuival aastaajal vajadusel niisutada.



Keskkonnaministri 14.12.2016 määruse nr 67 „Tegevuse künnisvõimsused ja saasteainete heidete künniskogused, millest alates on käitise tegevuse jaoks nõutav õhusaasteluba“ (edaspidi *määruse nr 67*) kohaselt on õhusaasteluba nõutav, kui käitise kõikidest ühel tootmisterritooriumil asuvatest heiteallikatest väljutatakse saasteaineid koguses, mis ületab määruse lisas nimetatud künniskogust. Antud juhul on asjakohane hinnata tahkete osakeste (edaspidi ka „tolm“) heite (PM-sum) tekkimist. PM-sum puhul on künniskoguseks määratud 1 tonn aastas, millest suurema heite koguse korral on nõutav keskkonnaluba paiksest heiteallikast saasteainete välisõhku väljutamiseks.

Taotlusmaterjalis arvatati laadimisprotsessidel ehk kukkumisprotsessidel eralduvate tahkete osakeste heitkogus. Heitkoguste arvutamisel võeti töödeldavaks maavara koguseks 20 tuh m<sup>3</sup> (34 tuh t), mis on Lasila kruusakarjääri maksimaalseks tootmismahuks. Taotletav keskmine aastane tootmismahut on väiksem – 18 tuh m<sup>3</sup>. Arvutatud emissiooni faktorite ja aastase tootmismahu põhjal leitud tahkete osakeste heitkogused on esitatud tabelis 4.

**Tabel 4.** Kukkumisprotsessidel (laadimisel) ja materjali töötlemisel tekkivad heitkogused.

Protsess	Tahkete osakeste iseloom	Emissiooni faktor, kg/t	Protsessi läbiv kogus, t/a	Heitkogus, kg/a
1. Maavara laadimine purustisse;	PM-sum	0,00065	34 000	4 x 22,1
2. Purustatud materjali kukkumine puistangusse;				
3. Purustatud materjali transportimine lattu;	PM <sub>10</sub>	0,00031		4 x 10,5
4. Purustatud materjali laadimine kallurile				
Purustamine	PM-sum	0,0027		91,8
	PM <sub>10</sub>	0,0012	40,8	
Kokku			PM-sum	0,180 t/a
			PM <sub>10</sub>	0,083 t/a

Arvutuse kohaselt jääb maavara koguse juures 34 tuh tonni, aastane tootmisprotsessis tekkiv summaarsete tahkete osakeste kogus ca 0,18 tonni juurde, millest peeosakesed moodustavad ca 0,08 tonni. Lähtuvalt eelnevast Lasila kruusakarjääris kruusa ja liiva kaevandamisel künnist 1 tonn ei ületata ning kruusakarjääris töötamiseks täiendavat õhusaasteluba vaja ei ole.

Kaevandamisega kaasneb ka karjäärimasinate ja transpordivahendite sisepõlemismootorite tööst lähtuvate heitgaaside (NO<sub>x</sub>, SO<sub>2</sub> ja lenduvad orgaanilised ühendid) heide õhku. Karjääris töötava ekskavaatori/laaduri, purustus-sõelumissõlme heitgaasid peavad vastama kehtestatud normidele. Kasutada tohib ainult tehniliselt korras olevat kaevandamistehnikat. Tehniliselt korrasoleva kaevandamistehnika kasutamisel heitgaasid hajuvad ning nendes esinevate saastekomponentide sisaldus on võrreldav igapäevakasutuses olevate mehhanismide (veokid, põllumajandusmasinad jmt) poolt eraldatavate kogustega.

Karjääri territooriumilt võivad kanduda välja kallurautode heitgaasid, mis samuti ei tohi ületada



lubatud määrasid. Veokite heitgaaside piirväärtused on kehtestatud valmistaja tehase poolt ja neid kontrollitakse autode tehnöülevaatusel.

### **Valgus, soojus, kiirgus ja lõhn**

Valgus-, soojus-, kiirgus- ega lõhnareostust tegevusega ümbruskonnale eeldatavalt ei kaasne.

### **Vibratsioon**

Lähtuvalt töötervishoidu käsitlevast seadusandlusest on karjääris töötavale tehnikale kehtestatud vibratsiooni piirnormid juba valmistajatehases. Lasila kruusakarjääris töötav tehnika peab vastama kehtestatud normidele, mistõttu kaevandamisel kasutatav tehnika ning laadimistööd ei põhjusta vibratsiooni, mis võiks oluliselt negatiivselt mõjutada karjääris töötavaid inimesi või ümbruskonda. Lasila kruusakarjääris kaevandamisel vibratsiooni põhjustavaid lõhkamistöid läbi ei viida. Ülenormatiivset ega hoonetele kahjustusi tekitavat vibratsiooni ei teki ka karjääri vahetus läheduses.

#### **3.1.6. Tekkivad jäätmed ning nende käitlemine**

Lasila kruusakarjääris kaevandamisel jäätmeid ei teki – kogu kasulik materjal turustatakse, mäeeraldiselt eemaldatud katend kasutatakse müra- ja tolmutõkkevallide rajamiseks ning ladustatakse mäeeraldise teenindusmaal vastavalt koostatavale kaevandamise projektile ning peale maavara ammendamist kasutatakse ladustatud katend karjääriala korrastamiseks vastavalt korrastamise projektile. Karjääri alal tuleb raadamistööde järgselt juurida kannud ning vältimaks jäätmeseaduse mõistes jäätmete tekkimist, turustatakse juuritud kannud töötlemata küttepuiduna.

Mäeeraldise teenindusmaale ladustatud katend on võrdsustatav saastumata pinnasega, sest kaevaalal ei ole olnud tööstust ega fikseeritud jääkreostust. Lähtuvalt eelnevast ei teki Lasila kruusakarjääris kaevandamise käigus jäätmeseaduse § 2 lõike 1 ja lõike 2 jäätme mõiste tähenduses jäätmeid ega § 7<sup>1</sup> mõistes kaevandamisjäätmeid, ka pole vajalik kaevandamisjäätmekava.

Taotleja on teadlik, et juhul kui tegevuse käigus selgub, et kaevandamisjäätmeid siiski tekib, on kohustus ka kaevandamise jäätmekava esitada ning taotleda jäätmeluba.

Mäeeraldise teenindusmaa piires on keelatud prügi mahapanek. Keskkonnale ohtlikud jäätmed tuleb koguda teistest jäätmetest eraldi (määrdeõlid, pliiakud, patareid, õlised kaltsud jms) ja käidelda nõuetekohaselt (viia jäätmejaama vms).

#### **3.1.7. Tegevusega kaasnevate avariilukordade esinemise võimalikkus, sealhulgas heite suurus**

Kaevandamisel tuleb rangelt jälgida, et ei satuks kütust või õli pinnasesse. Mäetöödel on

potentsiaalseteks reostusallikateks karjääri mäemasinate tehnilised avariid. Selle tulemusel võib pinnasesse sattuda diiselmootor ja/või määrdeaineid, millega võidakse saastada nii pinnast kui ka vett. Selle vältimiseks tuleb pidevalt jälgida masinate tehnilist seisundit ning planeerida karjääri projektis avariide likvideerimise viisid. Tuleb tagada kütte- ja määrdeainete pinnasesse sattumise vältimiseks ettenähtud kaitsevahendite olemasolu ja korrashoid. Remontimine peab toimuma selleks ettenähtud kohtades. Võimaliku tekkinud reostuse likvideerimiseks peab olema karjääris töötajatel teada kindel tegevusplaan. Avariilukorra võimalikkust on käsitletud ka eelhindangu peatüki 3.1.5. alapeatükis pinna- ja põhjavesi.

### **3.1.8. Tegevuse seisukohast asjakohaste suurõnnetuste või kataastroofide oht, sealhulgas kliimamuutustest põhjustatud suurõnnetuste või kataastroofide oht teaduslike andmete alusel**

Tegevuse seisukohast asjakohaste suurõnnetuste või kataastroofide oht puudub.

## **3.2. Kavandatava tegevuse asukoht ja mõjutatav keskkond**

### **3.2.1. Olemasolev ja planeeritav maakasutus ning seal toimuvad või planeeritavad tegevused**

OÜ Sisek (registrikood 12814305; aadress: Vaguri, Piira küla, Vinni vald, Lääne-Viru maakond) esitas Keskkonnaametile 17.06.2022 Lasila kruusakarjääri maavara kaevandamise keskkonnaloa taotluse (registreeritud keskkonnaotsuste infosüsteemis KOTKAS 17.06.2022 dokumendina nr DM-120525-1, nõuetekohane taotlus 30.06.2022 dokumendina nr DM-120525-3, viimane muudetud taotlus 20.05.2025 dokumendina nr DM-120525-24).

Taotletav Lasila kruusakarjääri mäeeraldis (pindala 7,93 ha) ja mäeeraldisel teenindusmaa (pindala on 10,25 ha) asuvad Lääne-Viru maakonnas Tapa vallas Piisupi külas riigile kuuluvatel kinnistutel Porkuni metskond 15 (katastritunnus 78701:001:0069), Lasila kruusakarjäär (katastritunnus 78701:001:0070 ning 78701:001:0067), mille valitseja on Kliimaministeerium ning volitatud asutus Riigimetsa Majandamise Keskus.

Seisuga 01.01.2025 on ehituskruusa aktiivse tarbevaru kaevandatav kogus 47 tuhat m<sup>3</sup> ja ehitusliiva aktiivse tarbevaru kaevandatav kogus 60 tuhat m<sup>3</sup>. Kaevandamisluba Lasila kruusakarjääris taotletakse 7 aastaks. Keskmiseks tootmismahuks aastas on planeeritud 18 tuhat m<sup>3</sup>.

Lasila kruusakarjäärist lõunasse jääb Lasila-Saksi maantee (tee nr 17146), mille kaitsevööndiga külgneb taotletav mäeeraldis vahetult. Karjäärist materjali väljavedu on planeeritud Lasila-Saksi maanteele, kuhu taotletavalt mäeeraldiselt on olemas mahasõit. Mäeeraldisel idaosas läbib Lasila kruusakarjääri põhja-lõunasuunaliselt RMK kasutuses olev kruusakattega tee.

Taotletava Lasila kruusakarjääri puhul on tegemist valdavas osas metsamaaga, mille idaservas kasvab noor kaasik, lääneservas vana okaspuumets ja nende vahele jääb noorte kuuskede ja mändidega raiesmik. Reljeef on küllaltki tasane, jäädes ala keskosas ligikaudu 119,7 m tasemele

ning tõustes lääne- ja idaservades vastavalt 122,2-123,7 meetrini.

Kaevandamise käigus kaevandataval alal metsamaa hävineb, kuid see on hilisemalt taastatav karjääriala korrastamisega. Taotleja näeb ette karjääri ala korrastamist metsamaaks.

Lähim elamu jääb taotletavast mäeeraldisest kagusse ca 760 m kaugusele Lasila külla Väänjärve kinnistule (katastritunnusega 66204:003:0760).

Täpsem ülevaade olemasolevast ning planeeritavast maakasutusest ja kavandatud tegevusest on toodud peatükis 3.1.1.

### **3.2.2. Alal esinevad loodusvarad, sealhulgas maa, muld, pinnas, maavara, vesi ja looduslik mitmekesisus, nende kättesaadavus, kvaliteet ja taastumisvõime**

Alal esinevatest loodusvaradest on toodud ülevaade eelhindangu punktis 3.1.3. Taotletav mäeeraldis hõlmab osaliselt Lasila kruusamaardla (registrikaart nr 0071) plokkide 13 aT, 14 aT ja täielikult 15 aT ning osaliselt plokkide 1 aT ja 10 aT. Seisuga 01.01.2025 on ehituskruusa aktiivse tarbevaru kaevandatav kogus 47 tuhat m<sup>3</sup> ja ehitusliiva aktiivse tarbevaru kaevandatav kogus 60 tuhat m<sup>3</sup>. Kaevandamisluba Lasila kruusakarjääris taotletakse 7 aastaks. Keskmiseks tootmismahuks aastast on planeeritud 18 tuhat m<sup>3</sup>.

Liiv ja kruus looduses ei taastu, mistõttu on tegemist taastumatu loodusvaraga ning puudub looduskeskkonna vastupanuvõime. Lasila kruusakarjääris toimub kaevandustegevus ülalpool põhjaveetasel, mistõttu kaevandamise käigus ega ka korrastamisel veetasel ei alandata ning olemasolevat veerežiimi ei muudeta.

Karjääri rajamisel ja selle töötamise jooksul looduslik mitmekesisus paratamatul määral vähenes. See saab hakata taastuma pärast karjääri korrastamist. Ammendunud karjääriosas, kuhu on tagasi laotatud ka kooritud kattepinna, hakkab toimuma ka looduse isetaastumine.

Samuti on paratamatu maastikupildi visuaalne muutumine, kuid see mõju on leevendatav rikutud maa kaevandamisjärgse korrastamisega, mis on keskkonnakaitselooma omajale kohustuslik. Lasila kruusakarjääri maa-ala kavandatakse korrastada metsamaaks.

### **3.2.3. Keskkonna vastupanuvõime, mille hindamisel lähtutakse märgalade, jõeäärsete alade, jõesuudmete, randade ja kallaste, merekeskkonna, pinnavormide, maastike, metsade, Natura 2000 võrgustiku alade, kaitstavate loodusobjektide, alade, kus õigusaktidega kehtestatud nõudeid on ületatud või võidakse ületada, tiheasustusega alade ning kultuuri- või arheoloogilise väärtusega alade vastupanuvõimest**

Lasila kruusakarjääris kaevandamine on tegevus, mis sarnaneb oma olemuselt ehitustegevusega. Nagu iga ehitustegevusega võib ka maavara kaevandamisega kaasneda keskkonnamõju. Keskkonnaseadustiku üldosa seaduse (KeÜS) § 3 lg 1 kohaselt on keskkonnamõju inimtegevusega kaasnev vahetu või kaudne ebasoodne mõju keskkonnale. Keskkonnaloaga lubatud tegevusega kaasneda võivateks olulisemateks keskkonnamõjudeks on kaevandamise

tehnoloogilise protsessi ja transpordiga kaasnev müra ja peenosakeste heide välisõhku ning mõju maastikule ja maakasutusele.

Keskkonnaametile teadaolevalt ei esine taotletava karjääri mõjupiirkonnas alasid, kus õigusaktidega kehtestatud nõudeid oleks ületatud või võidakse ületada.

### Pinna- ja põhjavesi

Lasila kruusakarjääri mäeeraldise teenindusmaa asub kogu ulatuses Pandivere ja Adavere–Põltsamaa nitraaditundlikul alal (LTA1000001) ja nõrgalt kaitstud põhjaveega alal.

Karjääri tegevus ei asu tiheasustusalal ega selle läheduses. Lähim elamu jääb taotletavast mäeeraldisest kagusse ca 760 m kaugusele Lasila külla Väänjärve kinnistule (katastritunnusega 66204:003:0760). Eeldatavalt kasutatakse kinnistul salvkaevu vett. Lasila kruusakarjääris paikneb kaevandataav maavara põhjaveetasemest kõrgemal, seega ei riku kaevandamine piirkonna veerežiimi ega vee taset. Pidades kinni eelhinnangu peatüki 3.1.5. alapeatükis pinna- ja põhjavesi kirjeldatud meetmetest avariilukorra ennetamiseks ja likvideerimiseks, siis ei ole ohtu ka vee kvaliteedile.

Lähim vooluveekogu Valgejõgi (VEE1079200) jääb Lasila kruusakarjäärist ca 3,4...4 km kaugusele lõuna ja edela poole. Lähimad seisuveekogud (nimetu tehisjärv (VEE2033590), Mätasjärv (VEE2033580), Väänjärv (VEE2033581)) jäävad karjäärist ca 0,25-0,7 km kaugusele. Lasila kruusakarjääris kaevandamine toimub pealpool põhjavee taset vett välja pumpamata ning karjäärist välja juhtimata. Lähtuvalt eelnevast ei mõjutata tegevusega nimetatud veeobjekte.

### Looduskaitse

Lasila kruusakarjääri mäeeraldise teenindusmaa piires ei asu Eesti looduse infosüsteemi (EELIS, Keskkonnaagentuur) andmetel Natura 2000 linnu- ega loodusalasid, looduskaitsealasid, kaitstavaid looduse üksikobjekte ning kultuurimälestisi.

Lasila kruusakarjäärist itta jääb Lasila harivesiliku püsielupaik (KLO3000739), mis kattub suures osas varasemalt kaevandatud ja korrastatud AS Lasila Betooni Lasila kruusakarjääri ja Lasila III kruusakarjääri aladega. Taotletavast Lasila kruusakarjäärist põhja jääb Lasila looduskaitseala (KLO1000642). Mõlemad alad kattuvad Natura 2000 võrgustikku kuuluva Lasila loodusala (RAH0000566). Lasila loodusale jääb ka projekteeritav Metsaelupaikade looduskaitseala (EELIS kood 977800148). Lõunasse jääb Porkuni maastikukaitseala (KLO1000270). Mõju Lasila harivesiliku püsielupaigale, Lasila looduskaitsealale, Porkuni maastikukaitsealale ja Lasila loodusale, kirjeldatakse eelhinnangu peatükkides 3.3.3. ja 3.3.4.

Taotletavale mäeeraldisele jäävad II kaitsekategooria kaitsealuse liigi harivesilik (*Triturus cristatus*, KLO9101758) elupaik ja III kaitsekategooria kaitsealuste liikide rabakonn (*Rana arvalis*, KLO9119749), rohukonn (*Rana temporaria*, KLO9119750) ja tähnikvesilik (*Lissotriton vulgaris*, KLO9135524) elupaigad. Looduskaitseaduse § 48 lg 4 kohaselt rakendub

piiritlemata II ja III kategooria kaitsealuste liikide elupaikades isendi kaitse.

Mäeeraldisest umbes 122 m kaugusel paikneb metsa vääriselupaik nr.206368. Tegemist on riigimaal asuva vääriselupaigaga, kus kaitset korraldab riigimetsa majandaja valdkonna eest vastutava ministri määrusega kehtestatud korras (metsaseadus § 23 lg 3). Vääriselupaikade säilimine tuleb tagada vastavalt keskkonnaministri 04.01.2007 määrusele nr 2 „Vääriselupaiga klassifikaator, valiku juhend, kaitse korraldamine ning vääriselupaiga kaitseks lepingu sõlmimine ja kasutusõiguse tasu arvutamise täpsustatud alused”, mille § 26<sup>1</sup> sätestab, et riigimetsas korraldab riigimetsa majandaja vääriselupaiga kaitset EELIS-s esitatud suuniste kohaselt. Vääriselupaiga nr 206368 (tüüp: männikud ja männisegametsad) puhul on EELIS-s majandamise infos toodud „mitte raiuda“ ning „surnud ja lamapuitu mitte eemaldada“. Arvestades vahemaad, siis kavandatav tegevus vääriselupaika ei mõjuta.

#### Kultuurimälestised ja pärandkultuuriobjektid

Lähim pärandkultuuriobjekt on ca 370 m kaugusele kagusse jääv Mätasjärve veski (EELIS kood 357381275), mille seisund on hävinud (objektist pole maastikul jälgi säilinud). Lähimad kultuurimälestised on seotud Lasila mõisaga (Lasila mõisa park (kultuurimälestiste registrinumber 15763), Lasila mõisa peahoone (registrinumber 15762), Lasila mõisa viinavabrik (registrinumber 15766), Lasila mõisa teenijatemaja (registrinumber 15764), Lasila mõisa kuivati (registrinumber 15765)) ning asuvad ca 2,4 km kaugusel kirde-ida suunas Lasila külas. Kavandatav tegevus neid ei mõjuta.

#### Vastavus Tapa valla üldplaneeringule ja rohevõrgustik

Tapa valla üldplaneeringu kohaselt kattub Lasila kruusakarjääri ala rohevõrgustiku tugialaga. Väärtusliku põllumajandusmaa ega väärtusliku maastiku alale karjäär ei jää, küll aga jääb Lasila kruusakarjääri kagunurka kauni vaatega koht (suunaga Lasila kruusakarjääri poole). Kaunis teelõik Lasila-Saksi teel (nr 17146), jääb karjäärist vahetult lõunasse. Riigitee nr 17146 äärde nähakse tulevikus ette ka kergliiklusteed.

Üldplaneeringu kohaselt on maastikuvaateid muutvate objektide (nt mobiilside mastid, kõrgepingeliinid jmt) ehitamine väärtuslikele maastikele ja kaunite vaadete vaatesektorisse üldjuhul keelatud. Ehitamine sinna on võimalik ainult kohaliku omavalitsuse kehtestatud detailplaneeringu alusel.

Keskkonnaamet teavitas Tapa Vallavalitsust 27.09.2022 kirjaga nr DM-120525-7 Lasila kruusakarjääri maavara kaevandamise keskkonnaloa taotluse menetlusse võtmisest, samuti küsiti sama kirjaga taotluse kohta arvamust. Tapa Vallavalitsus nõustus 24.11.2022 otsusega nr 55 OÜ Sisek Lasila kruusakarjääri kaevandamise keskkonnaloa väljastamisega tingimusel, et loa väljastamisel hinnataks keskkonna ja roheline võrgustiku toimimisele tekitatavat mõju ning rakendatakse hinnangust lähtuvalt vajalikke leevendusmeetmeid.

Tapa valla üldplaneeringu peatükis 3.17.5.1 tuuakse välja rohevõrgustiku üldtingimused:

- Säilitada tuleb rohevõrgustiku terviklikkus ja vältida terviklike loodusalade killustumist. Rohevõrgustiku aladel tuleb rajada uusi ehitisi hajaasustuse põhimõttel. **Funktsioneeriva rohevõrgustikuna peab säilima vähemalt 80% roheline võrgustiku territooriumist;**
- Ehitusalade valik, sh ka infrastruktuuride rajamiseks, peab väljaspool elamumaad edaspidi lähtuma rohelisest võrgustikust. **Ehitiste ja tehnokoridoride maastikusse paigutamisele hajaasustuses peab eelnema uuring, mis selgitab mõjud looduskeskkonnale sh maastiku terviklikkusele.**
- Rohevõrgustiku tugialale ja koridorile uusi tootmis- ja äriobjekte (kontorid, ärid, teenindusotstarbelised ehitised) ei ehitata välja arvatud põllumajandusmaa kasutuseks vajalikud hooned (karjalamad, heinaküünid jne) ning olemasolevaid ei laiendata. Lubatud on olemasolevate tootmis- ja äriobjektide rekonstrueerimine olemasolevas mahus. Erandiks on looduse-, keskkonna-, spordi- ning sotsiaalvaldkondi toetavad ehitised, kui ehitist sobitub mahuliselt ja otstarbalt piirkonna väljakujunenud keskkonda, arvestades sealhulgas piirkonna hoonestuslaadi ja ümbritsevat maastikku.
- Arendustegevuste rohelistesse võrgustikku lubamise kaalumisel ja vastavate mõjude hindamisel tuleb lähtuda konkreetsest rohelist võrgustiku elemendist ja selle eesmärkidest. **Ehitamine on lubatud üksnes rohevõrgustiku sidususe säilimise alase eksperthinnangu alusel.** Vallavalitsus võib loobuda eksperthinnangu nõudmisest juhul kui kinnistu on vähemalt suurusega 2 ha või on tegemist ajaloolise talukohaga. **Vajaduse korral võib Vallavalitsus nõuda detailplaneeringu koostamist.**
- Rohevõrgustikus tuleb maksimaalselt säilitada olemasolevaid rohealasid. Seda on võimalik teha, kas avalike puhke- ja haljasaladena või metsa, kõrghaljastuse ja üksikpuude säilitamise kohustusega eramaadel. Nii eraomandis olevate, kui ka avalike rohealade koostoimimine on rohestruktuuri kui terviku jaoks vältimatult oluline.
- Rohevõrgustikus aladel tuleb eelistada kergliiklust ja siduda jalgratta-ja jalgteed võimaluse korral rohelist koridoridega.
- **Kaevandamine rohelist võrgustike aladel on võimalik, kui rakendada leevendusmeetmeid ja tagada ammendatud kaevandatud alade sobiv korrastamine. Kaevanduse/ karjääri sulgemisel on eelistatud selline kaevandatud ala korrastamise viis, mis tagab kaevandatud ala edasise toimimise rohevõrgustiku osana. Uute kaevanduste/ karjääride ettenägemisel näha ette asenduskoridor, rakendada leevendusmeetmeid. Kaevandamisloa taotlemisel kaaluda ja vajadusel koostada eksperthinnang rohevõrgustiku sidususe tagamiseks.**

Samuti tuuakse välja tingimus tugiala osas:

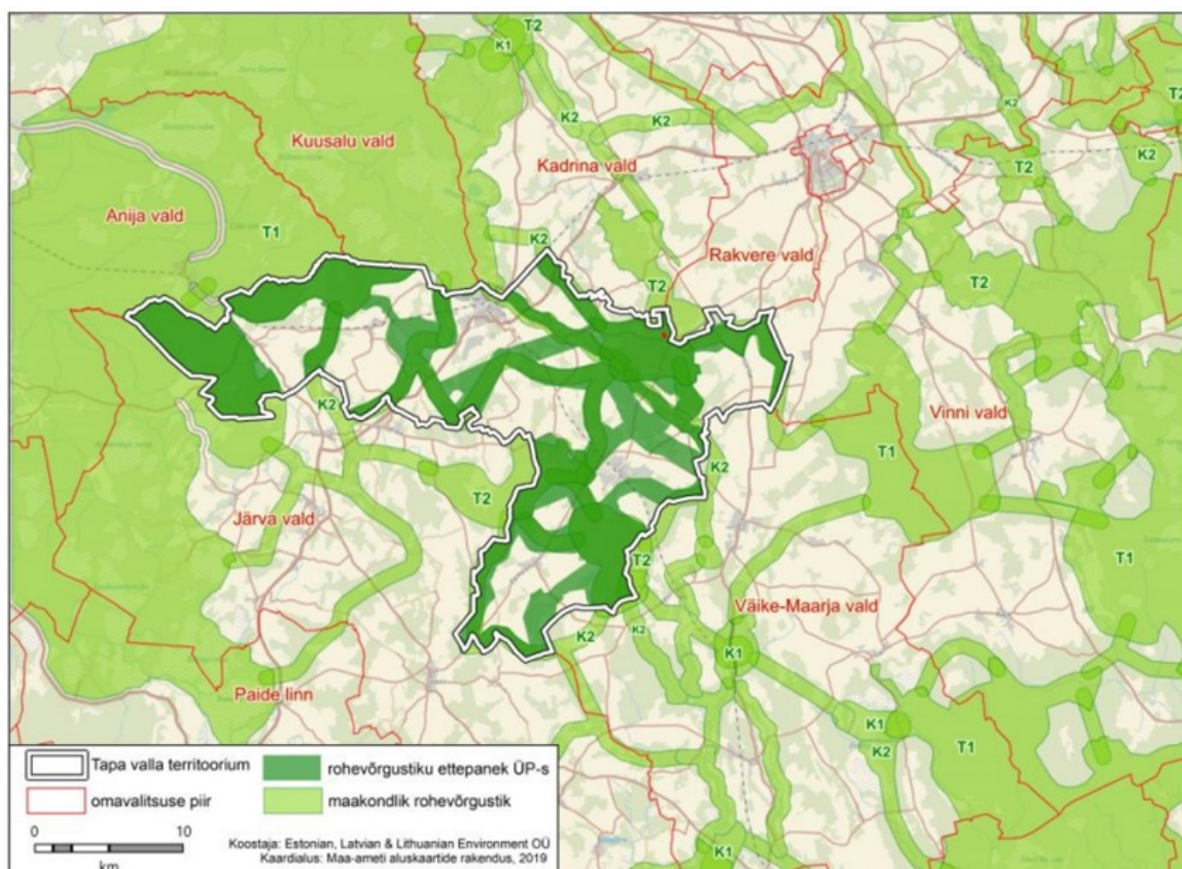
- **Rohealade peamine väärtus on vaikus, seetõttu tuleb rohevõrgustiku tugialad Tapa vallas käsitleda reeglina I kategooria müratasemega alana lähtudes Keskkonnaministri 16.12.2016. a määrusest nr 71.**

Üldplaneeringus tuuakse välja, et erinevate allikate põhjal soovitatakse rohekoridori laiuseks 400-500 m. Keskkonnaagentuuri poolt koostatud juhend[1] soovib riikliku tähtsusega koridori laiuseks samuti vähemalt 500 m, mis tuleneb sellest, et ka inimpegligid metsaelupaikadele spetsialiseerunud liigid oleksid võimelised ühest elupaigast teise rändama ka avatud maastikus.



Rohevõrgustiku tugiala, milles Lasila kruusakarjäär asub, moodustab väga suure ala antud piirkonnas (joonis 5), laius idast läände ja põhjast lõunasse ca 5.5 km. Lasila kruusakarjääri mäeeraldise pikkus on ca 380 m ja laius 350 m. Karjääri ala on ümbritsetud suures osas ulatuslike metsamassiivide või muude valdavalt looduslike aladega, mis võimaldab loomadel vaba liikumist. Seega arvestades piirkonna maastikku ja rohevõrgustiku paiknemist, ei ole karjääri näol tegu olulise tugiala toimimist takistava faktoriga. Tugiala säilib piisavas laiuses. Rohevõrgustikuna funktsioneeriva territooriumi pindala antud rohelise võrgustiku koridoris ei lange alla 80%. Kaevandamise lõppemisel korrastatakse ala metsamaaks ning kaevandamise eelne olukord taastub, mis loob võimaluse ümbrust asustavatel liikidel alale levida.

Määruse nr 71 kohaselt on I kategooria alal tööstusmürale kehtivad piirväärtused järgmised: päeval ajal 55 dB ja öisel ajal 40 dB. Liiklusemüra (nt maanteeliiklus) piirväärtused I kategooria alal on vastavalt: päeval ajal 55 dB ja öisel ajal 50 dB. Lasila kruusakarjääris ei planeerita kaevandamist öisel ajal (23.00-7.00), seega tuleb vaadata päevase aja normtasest. Eelhinnangu joonise nr 4 kohaselt on karjääri vahetus läheduses müra piirtase 55 dB ületatud, kuid see langeb kiiresti, juba 100 m kaugusel on müra tase 55 dB. Karjääris on müra summutavateks teguriteks karjääri seinad, katendist vallid, samuti takistab müra levikut piirkonnas kasvav mets.



Joonis 4. Tapa valla üldplaneeringu järgse rohevõrgustiku jätkumine/katkemine valla piiridel, punane täpp tähistab Lasila kruusakarjääri asukohta (Tapa valla üldplaneeringu seletuskiri, joonis 27).

Kokkuvõtvalt ei ole Lasila kruusakarjäärile keskkonnamisega ette näha olulist

negatiivset mõju rohevõrgustikule ning see ei häiri rohevõrgustiku terviklikku sihipärast toimimist.

#### **3.2.4. Inimese tervis ja heaolu ning elanikkond**

KeÜS § 23 lõige 1 sätestab, et igal on õigus tervise- ja heaoluvajadustele vastavale keskkonnale, millega tal on oluline puutumus. Lõike 2 kohaselt on oluline puutumus isikul, kes viibib tihti mõjutatud keskkonnas, kasutab sageli mõjutatud loodusvara või kellel on muul põhjusel eriline seos mõjutatud keskkonnaga. KeÜS § 3 lõike 1 kohaselt on keskkonnahäiring ka selline ebasoodne mõju keskkonnale, mis ei ületa arvulist normi või mis on arvulise normiga reguleerimata. Siiski tuleb võimaliku keskkonnahäiringu tekkimist võimalusel ennetada ning kui see pole võimalik, võtta kasutusele leevendusmeetmed. Keskkonnaval omanikul on kohustus hüvitada kaevandamisega tekitatud kahju sõltumata oma süüst (MaaPS § 93 lõige 1).

Lasila kruusakarjääri ei asu tiheasustusega piirkonnas. Lähim elamu jääb taotletavast määraldisest kagusse ca 760 m kaugusele Lasila külla Väänjärve kinnistule (katastritunnusega 66204:003:0760). Eeldatavalt kasutatakse kinnistul salvkaevu vett.

Kruusakarjääris kaevandamisel on peamisteks keskkonda mõjutavateks teguriteks maastikupildi visuaalne muutumine, müra, õhusaaste ja võimalik mõju põhjaveele.

Keskkonnaamet on hinnanud karjääriga kaasnevaid mõjusid käesolevas eelhindangus ning märgib järgmist.

Lasila kruusakarjääris paikneb kaevandatav maavara põhjaveetasemest kõrgemal, seega kaevandamine ei riku piirkonna veerežiimi ega mõjuta piirkonna majapidamiste kaevude vee taset ega vee kvaliteeti. Võimalik mõju põhja- ja pinnaveele on seotud kaevandamiseks kasutatavate seadmete avariilukordadega. Samas ei ole avariilukorra tekkimise tõenäosus suurem, kui mõnes teises rasketehnikaga seotud tegevusalal (nt põllumajandus). Avariilukorra võimalikkust on käsitletud eelhindangu peatüki 3.1.5. alapeatükis pinna- ja põhjavesi ning ka peatükis 3.1.7. Pidades kinni eelhindangu peatüki 3.1.5. alapeatükis pinna- ja põhjavesi kirjeldatud meetmetest avariilukorra ennetamiseks ja likvideerimiseks, siis ei ole ohtu vee kvaliteedile.

Taotluse põhjal ei ületa kaevandamise käigus tekkiv müra määru nr 71 toodud II kategooria ala päevase aja mürataseme piirväärtust 60 dB lähimate majapidamiste juures. Lasila kruusakarjääris ei planeerita kaevandamist öisel ajal (23.00-7.00). Lähima Väänjärve kinnistule jääva elamu juures on kaevandamise müra 40-45 dB. Masinatest lähtuvat mürataset vähendab lisaks loomulikule heli neeldumisele kaevandamise käigus tekkiv süvend, kus masinad asuvad. Samuti on karjääris müra summutavateks täiendavateks teguriteks karjääri seinad, katendist vallid, samuti takistab müra levikut piirkonnas kasvav mets.

Maavara kaevandamisel tekkiv tolmu kogus on minimaalne tulenevalt kruusa ja liiva looduslikust niiskusest. Transpordil tekkiva õhusaaste vältimiseks tuleb karjäärisiseseid teid kuival aastaajal vajadusel niisutada.

Lähipiirkonnas suurtööstuseid ei ole.

Karjääris töötamisega kaasnev maastikupildi täielik muutus on hilisemalt kvalitatiivselt taastatav karjääriala korrastamisega.

### **3.3. Hinnang keskkonnamõju olulisusele**

Mäeeraldisel teenindusmaal ei ole Natura 2000 võrgustiku alasid, mistõttu on välistatud, et kavandatav tegevus võiks kas üksi või koosmõjus teiste tegevustega avaldada ebasoodsat mõju Natura 2000 võrgustiku alade kaitse eesmärgiks olevatele liikidele ja elupaikadele.

Kavandatava tegevusega ei pumbata ega juhita ära iseoolu teel mäeeraldiselt põhja- ega pinnavett ning ei alandata karjääri veetaset. Võimalik mõju veekvaliteedile on seotud kaevandamiseks kasutatavate seadmete avariiolekordadega.

Taotletava tegevuse käigus ei teki eeldatavalt ülenormatiivset müra ega tahkete osakeste heidet välisõhku. Ebasoodsa keskkonnamõju vältimiseks ja ennetamiseks tuleb ettevõttel järgida leevendusmeetmeid ja töökorralduslike nõudeid.

#### **3.3.1. Mõju suurus, mõjuala ulatus, mõju ilmnemise tõenäosus ja aeg, mõju laad, tugevus, kestus, sagedus ja pöördumus**

Keskkonnaamet käsitles kavandatava tegevuse mõjualana Lasila kruusakarjääri mäeeraldisel teenindusmaad ning ca 250 m ümber selle, kuna nii kaugemale võib teoreetiliselt maksimaalselt ulatuda müra- või tolmuhäiring. Lähim elamu jääb taotletavast mäeeraldisest kagusse ca 760 m kaugusele Lasila külla Väänjärve kinnistule (katastritunnusega 66204:003:0760). Kaevandamise modelleeritud müratase Väänjärve kinnistule jääva elamu juures on 40-45 dB, mis ei ületata keskkonnaministri 16.12.2016 määruses nr 71 toodud II kategooria ala päevase aja piirväärtuseks olevat 60 dB.

Kuna Lasila kruusakarjäär jääb Tapa valla üldplaneeringu kohaselt rohevõrgustiku tugialale, mida tuleb üldplaneeringu seletuskirja kohaselt käsitleda reeglina I kategooria müratasemega alana, siis eelhindangus hinnati kavandatava tegevuse vastavust ka I kategooria mürataseme ala piirväärtustele. Eelhindangu joonise nr 4 kohaselt karjääri vahetus läheduses on müra piirtase 55 dB ületatud, kuid see langeb kiiresti, juba 100 m kaugusel on müra tase 55 dB. Karjääris on müra summutavateks teguriteks karjääri seinad, katendist vallid, samuti takistab müra levikut piirkonnas kasvav mets.

Maavara kaevandamisel tekkiv tolmu kogus on minimaalne tulenevalt kruusa ja liiva looduslikust niiskusest. Transpordil tekkiva õhusaaste vältimiseks tuleb karjäärisiseseid teid kuival aastaajal vajadusel niisutada. Karjäärist põhjustatud tolmuhäiring lähimate elamuteni ega Lasila loodusala kaitse-eesmärgiks oleva liigi Kauni kuldkinga leukohani ei jõua.

Kaevandatav varu asub põhjaveetasemest kõrgemal, kaevandamise käigus vett välja ei pumbata

ega ära ei juhita, seega puudub mõju piirkonna põhja- ja pinnaveele. Samuti ei mõjuta kaevandamine Lasila kruusakarjääris piirkonna majapidamiste kaevude vee taset ja vee kvaliteeti.

Kaevandamistegevusega kaasnevad häiringud avalduvad kaevandamise käigus keskkonnaloa kehtivusaja jooksul. Perioodil, kui kaevandamist ei toimu, kavandataval tegevusel otseseid mõjusid (müra, tolm) ei ole v.a. visuaalne häiring.

Pärast kaevandamistegevuse lõppemist ning ala korrastamist lõpeb ka kavandatava tegevuse mõju. Eelhinnangu järelduste kohaselt ei teki eeldatavalt kavandatava tegevuse elluviimisel olulist negatiivset keskkonnamõju. Kaebuste korral tuleb häiringute intensiivsust mõõta ning vajadusel korraldada töö karjääris ümber.

### **3.3.2. Mõju piiriülesus**

Riigipiiri ülest mõju ette näha ei ole.

### **3.3.3. Mõju Natura 2000 võrgustiku alale. Natura eelhindamine**

#### **3.3.3.1. Kavandatava tegevuse asukoht**

Kavandatava tegevuse asukoht on toodud eespool peatükis 3.1.1. ja 3.2.1.

#### **3.3.3.2. Kavandatava tegevuse kirjeldus ja võimalik maksimaalne mõjuulatus**

Kavandatava tegevuse kirjeldus ja mõjuulatus on antud eespool peatükis 3.1. ja 3.3.1.

#### **3.3.3.3. Natura hindamise eelhindamise vajalikkuse kontrollimine**

Vastavalt Vabariigi Valitsuse 29.08.2005 määruse nr 224 „Tegevusvaldkondade, mille korral tuleb anda keskkonnamõju hindamise vajalikkuse eelhindang, täpsustatud loetelu“ § 15 p 8 tuleb anda keskkonnamõju hindamise vajalikkuse eelhindang tegevuste korral, mis ei ole otseselt seotud ala kaitsekorraldusega või ei ole selleks otseselt vajalik, kuid mis võib üksi või koostoimes muu tegevusega eeldatavalt mõjutada Natura 2000 võrgustiku ala või kaitstavat loodusobjekti.

Vastavalt keskkonnamõju hindamise ja keskkonnajuhtimissüsteemi seaduse § 3 lg 1 p 2 tuleb keskkonnamõju hinnata, kui kavandatakse tegevust, mille korral ei ole objektiivse teabe põhjal välistatud, et sellega võib kaasneda eraldi või koos muude tegevustega eeldatavalt oluline ebasoodne mõju Natura 2000 võrgustiku ala kaitse-eesmärgile, ja mis ei ole otseselt seotud ala kaitsekorraldusega või ei ole selleks otseselt vajalik.

Kavandatava kruusakarjääri vahetusse lähedusse jääb Natura 2000 üleeuroopalisse kaitsealade võrgustikku kuuluv Lasila loodusala (EELISE kood RAH0000566, ala rahvusvaheline kood EE0060206).

Objektiivse teabe põhjal ei saa välistada, et kavandatava tegevusega kaasnevad mõjud Natura 2000 alale kanduvad, kuid ilma võimalikke mõjusid analüüsimate ei saa automaatselt eeldada, et ebasoodne mõju Natura 2000 alale oleks tõenäoline. Sellest järeldub, et eelhindangu andmine on vajalik.

#### **3.3.3.4. Kavandatava tegevuse seos ala kaitsekorraldusega**

Lasila loodusala kaitse-eesmärgid on loetletud Vabariigi Valitsuse 05.08.2004 korralduse nr 615 „Euroopa Komisjonile esitav Natura 2000 võrgustiku alade nimekiri“ lisa 1 punkti 2 alapunktis 177. Lasila loodusala kaitse-eesmärgiks on Nõukogu direktiivi 92/43/EMÜ looduslike elupaikade ning loodusliku taimestiku ja loomastiku kaitse kohta (EÜT L 206, 22.07.1992, lk 7–50) I lisas nimetatud kaitstavad elupaigatüübid liigirikkad niidud lubjavaesel mullal (\*6270), puisniidud (\*6530), vanad laialehised metsad (\*9020), rohunditerikkad kuusikud (9050) ja okasmetsad oosidel ja moreenikuhjatistel (9060) ning II lisas nimetatud liigid, mille isendite elupaiku kaitstakse, on harivesilik (*Triturus cristatus*), suur-rabakiil (*Leucorrhinia pectoralis*) ja kaunis kuldking (*Cypripedium calceolus*).

Lasila loodusala piir ühtib Lasila looduskaitseala (EELISE kood KLO1000642) ja Lasila harivesiliku püsielupaiga (EELISE kood KLO3000739) piiriga. Lasila loodusalale jääb ka projekteeritav Metsaelupaikade looduskaitseala (EELIS kood 977800148). Lasila loodusala kaitse-eesmärgid (välja arvatud suur-rabakiil) sisalduvad ka Lasila looduskaitseala kaitse-eesmärkides[2] ja Lasila harivesiliku püsielupaiga kaitse-eesmärgis[3], kusjuures Kava Lasila looduskaitseala kaitse-eesmärkide täitmiseks on antud [Lasila looduskaitseala kaitsekorralduskavas 2017–2026](#).

Kavandatav tegevus ei ole seotud ala kaitsekorraldusega.

#### **3.3.3.5. Kavandatava tegevuse mõjualasse jääva Natura 2000 ala iseloomustus ja eeldatava mõju iseloomustus**

Vastavalt kavandatava tegevuse keskkonnanaloo taotlusele lisatud seletuskirjale ei avalda kavandatav tegevus mõju ala veerežiimile. Mõju võib avalduda müra ja tolmu levimise kaudu, mille leviku ulatuseks on hinnatud kuni 250 m.

Kavandatav tegevus võib mõju avaldada Natura 2000 alal olevatele poollooduslikele kooslustele, kui kavandatava tegevuse tõttu muutub keerulisemaks poollooduslike koosluste hooldamine, kuna ainus ligipääsutee kulgeks läbi rajatava karjääri. Lasila kruusakarjääri põhjalõunasuunaliselt RMK kasutuses olev kruusakattega tee peab olema läbitav kogu kaevandamistegevuse (keskkonnanaloo kehtivusaja) jooksul, et oleks võimalik kaitsealal olevate koosluste hooldamine.

Liigirikkad niidud lubjavaesel mullal (\*6270)

EELISes on elupaigatüübi liigirikkad niidud lubjavaesel mullal (\*6270) kohta järgmine info:

„Siia elupaigatüüpi on arvatud nii liigirohked aruniidud lubjavaestel kuivadel või parasniisketel muldadel kui ka liigirikkamad paluniidud. Eelmise elupaigatüübiga (6210) võrreldes kasvavad selles toitaine suhtes vähem nõudlikud taimeliigid. Taimkate on, nagu niitudel üldse, kujunenud pikaaegse karjatamise või niitmise mõjul. Et see püsiks, tuleb jätkata majandamist tavapärasel viisil, seejuures mitte väetades.“

Lähim elupaigatüübi liigirikkad niidud lubjavaesel mullal (\*6270) ala jääb kavandatava tegevuse alast vähemalt 1,5 km kaugusele, kuhu kavandatava tegevuse otsesed mõjud eeldatavalt ei ulatu.

**Eeldusel, et kavandatava tegevusega ei tehta takistusi ala läbimisele mööda olemasolevat teed, saab kindel olla, et ebasoodne mõju elupaigatüübile liigirikkad niidud lubjavaesel mullal (\*6270) on välistatud.**

#### Puisniidud (\*6530)

EELISes on elupaigatüübi puisniidud (\*6530) kohta järgmine info: „Pärandkooslused liigirikka taimeistikuga, kus avatud niidulapid vahelduvad väikeste puudetukkade ja põõsastega. Sel moel loodud mitmekesised valgus- ja niiskustingimused võimaldavad siin kõrvuti kasvada nii niidukui ka metsataimedel. Puudest kasvab neil sageli laialehiseid liike (tamme, saart, pärna, vahtrat), rohurindes leidub palju haruldasi ja ohustatud niiduliike, sealhulgas käpalisi. Eesti puisniidud on väga liigirikkad: ühelt ruutmeetritl võib leida rohkem kui 70 liiki soontaimi (Laelatu puisniidul on loendatud isegi 76 liiki). Väga liigirohke on ka loomastik (putukad, linnud jt). Puisniidud on kujunenud võsa ja puude osalise raiumise, niitmise ning karjatamise koosmõjul. Kui rohukamar on pikka aega püsinud eeskätt karjatamise mõjul, siis on tegu puiskarjamaaga (9070). Põhiline oht puisniitudele on võsa ja metsa pealetung juhul, kui lakkab tavapärase majandustegevus: puisniitude ilme ja taimkate püsivad vaid siis, kui neid järjepidevalt niidetakse.“

Lähim puisniidu ala[4] jääb kavandatavast kruusakarjäärast umbes 650 m kaugusele põhja suunas, kuhu kavandatava tegevuse otsesed mõjud eeldatavalt ei ulatu.

**Eeldusel, et kavandatava tegevusega ei tehta takistusi ala läbimisele mööda olemasolevat teed, saab kindel olla, et ebasoodne mõju elupaigatüübile puisniidud (\*6530) on välistatud.**

#### Vanad laialehised metsad (\*9020)

EELISes on elupaigatüübi vanad laialehised metsad (\*9020) kohta järgmine info: „Vanad salumetsad, mille puurindes valitsevad pärn, tamm, vaher, jalakas või saar. Siia tüüpi ei kuulu liigirikkad kuusesegametsad, kus samuti kasvab laialehiseid puuliike (9050), ning klandijärsaku all kasvavad pangametsad (9180). Lopsaka alustaimestikuga laialehised metsad on meil jäänukid aastatuhandete tagusest soojemast ja niiskemast kliimaperioodist ning need sarnanevad Kesk- ja Lõuna-Euroopas levinud laialeheliste metsadega. Niisugustes metsades on alati rohkesti surnud ning õõnsustega puid, lama- ja kõdupuitu, kus leiab eluvõimaluse palju eri liiki, sealhulgas haruldasi ja ohustatud samblikke, seeni, putukaid ja linde. Väga mitmekesine on mullaelustik.“



**Lähim vanade laialehiste metsade ala[5] jääb kavandatavast karjäärast umbes 670 m kaugusele põhja suunas, kuhu kavandatava tegevuse otsesed mõjud ei ulatu, mistõttu saab eeldada, et ebasoodne mõju on elupaigatüübile vanad laialehised metsad (\*9020) välistatud.**

#### Rohunditerikkad kuusikud (9050)

EELISes on elupaigatüübi rohunditerikkad kuusikud (9050) kohta järgmine info: „See elupaigatüüp hõlmab hea veevarustusega ning toitainerikka pehme mullahuumusega alasid maapinnalähedase liikuva põhjaveega orgudes, nõgudes, nõlvade jalameil ja sooservades. Puurindes valitseb kuusk, kuid kaasneda võivad ka laialehised liigid (saar, pärn, jalakas vaher), mille osatähtsus on paiguti üsna suur. Liigirikka rohurinde moodustavad eelkõige kõrgekasvulised taimed.“

**Lähim rohunditerikaste kuusikute ala[6] jääb kavandatavast karjäärialast umbes 1,7 km kaugusele. Objektivse teabe põhjal on elupaigatüübile rohunditerikkad kuusikud (9050) ebasoodne mõju välistatud.**

#### Okasmetsad oosidel ja moreenikuhjatistel (9060)

EELISes on elupaigatüübi okasmetsad oosidel ja moreenikuhjatistel (9060) kohta järgmine info: „Sellesse elupaigatüüpi kuuluvad Eestis ooside, moreeniküngaste ja voorte lagedel ning nõlvadel kasvavad sürjametsad. Taimestikult sarnanevad sürjametsad ühelt poolt salumetsadele (seda tingib toitainerikas muld) ning teisalt loometsadele (päikesepaistelistel nõlvadel ja lagedel võib muld suvel kohati läbi kuivada). Pinnavormide ülaosas valitseb puurindes enamasti mänd, nõlvadel lisanduvad kuusk ja lehtpuud. Varakevadel annavad ilmet saluained (sinilill, kevadine seahernes jt.), hiljem loopealsetele omased liigid (nurmenukk, metsülane, angerpist, kuld kann jt.), leidub ka käpalisi.“

**Kavandatavale karjäärile lähim elupaigatüübi okasmetsad oosidel ja moreenikuhjatistel (9060) ala[7] jääb umbes 650 m kaugusele põhja suunas, kuhu kavandatava tegevuse otsesed mõjud ei ulatu, mistõttu saab eeldada, et ebasoodne mõju on elupaigatüübile okasmetsad oosidel ja moreenikuhjatistel (9060) on välistatud.**

#### Harivesilik (*Triturus cristatus*)

EELISes on liigi harivesilik (*Triturus cristatus*) kohta järgmine info: „Harivesilik (*Triturus cristatus*) on veega väga tihedalt seotud kahepaikne. Ta eelistab väikesi järvi, metsakraave, küla- ja saunatiike, kopra ülejutusalasid ning karjääriveekogusid. Eesti on harivesiliku levila põhjaosas. Mõned leiukohad on teada Pandivere kõrgustikult. Enamik leide on aga Lõuna- ja Kagu-Eestis. 2006. aasta seisuga oli teada vaid 150 sigimisveekogu, neist umbes sada Haanja looduspargis. See arv on põhjaliku seire ja veekogude taastamise tõttu veidi tõusnud, kuid harivesilik on siiski veel ohustatud liik. Eesti punase nimestiku järgi kuulub harivesilik ohualtide kategooriasse ja on arvatud looduskaitseaduse alusel II kategooria kaitsealuste

liikide hulka.“

Kavandatavale karjäärile lähim Natura 2000 alale jääv harivesiliku elupaigaks olev veekogu jääb kavandatavast karjäärist umbes 250 m kaugusele. Eeldatavalt kavandatava tegevusega ei kaasne mõjusid, mis ulatuksid Natura 2000 alal oleva harivesiliku elupaigaks oleva veekoguni, samuti jääb eeldatavalt kavandatava kaevandusala ja sigimisveekogu vahele piisav puhverala, mis võimaldab harivesilike maismaal toimuvat liikumist elupaiga eri osade vahel.

**Kuna kavandatava tegevusega ala veerežiimi ei mõjutata, on Keskkonnaamet seisukohal, et ebasoodne mõju Natura 2000 alale jäävale harivesiliku elupaigale on välistatud.**

#### Suur-rabakiil (*Leucorrhinia pectoralis*)

EELISes on suur-rabakiili kohta järgnev info: „Suur-rabakiil (*Leucorrhinia pectoralis*) elutseb taimestikurikaste tiikide, väikeste järvede ja vanajõgede läheduses. Sigimiseks sobivad veekogud peavad olema puhtaveelised ja kalavabad, mitmekesise ja mitte liialt tiheda taimestikuga. Eestis on kiilide levikut vähe uuritud ning suur-rabakiili leiukohti on vähe teada, kuid liiki leidub nii Euroopas kui ka Eestis üksnes vähestes piirkondades. Tegu on elupaikade suhtes nõudliku liigiga, kelle vastsete leidumine väikeveekogus annab märku selle mitmekesisest elustikust. Peamised ohutegurid on sobivate elupaikade (väikeveekogud) vähesus ja kinnikasvamine. Suur oht on ka sobivate elukohtade hõivamine rabakiili vastsetest ja munadest toituvate kalade poolt. Eesti punase nimestiku järgi liik puuduliku andmestikuga ning arvatud looduskaitseaduse alusel vähenevate elupaikade ja väheneva arvukusega liigina III kategooria kaitsealuste liikide hulka.“

**Lähim EELISesse kantud suur-rabakiili elupaigaks olev veekogu jääb kavandatavast karjäärist umbes 460 m kaugusele. Eeldatavalt sellisele kaugusele kavandatava tegevusega kaasnevad mõjud ei ulatu, seega ebasoodne mõju suur-rabakiilile on välistatud.**

#### Kaunis kuldking (*Cypripedium calceolus*)

EELISes on kauni kuldkinga kohta järgmine info: „Kaunis kuldking (*Cypripedium calceolus*) on väheneva arvukusega taimeliik, mis on Eesti punase nimestiku järgi ohulähedases seisus ning looduskaitseaduse alusel arvatud ohustatud liigina II kaitsekategooria liikide hulka ja kuulub loodusdirektiivi II ja IV lisasse. Kaunis kuldking on Eestis peamiselt metsataim, soodsad kasvupaigad on ka puisniidud. Peamised ohutegurid on kasvukohtade muutused ja hävimine metsade lageraiete, kuivendus- ja ehitustegevuse tagajärjel, kas otseselt kasvukohtades või naabruses.

Kavandatavale karjäärile lähim kauni kuldkinga kasvukoht<sup>[8]</sup> jääb kavandatavast karjäärist umbes 280 m kaugusele.

**Kavandatava tegevusega kaasnevad mõjud kauni kuldkinga kasvukohani ei ulatu, seega ebasoodne mõju kaunile kuldkingale on välistatud.**

### 3.3.3.6. Natura eelhindamise järelendus

Oluline ebasoodne mõju Natura 2000 ala eesmärgile on välistatud. Natura 2000 asjakohane hindamine ei ole vajalik.

### 3.3.4. Kavandatava tegevusega kaasnev mõju kaitstavatele loodusobjektidele

#### 3.3.4.1. Porkuni maastikukaitseala

Porkuni maastikukaitseala (KLO1000270) asub Lasila kruusakarjäärist lõuna suunas ja jääb karjääri mõjualasse.

Porkuni maastikukaitseala kaitse-eesmärk on kaitsta:

- Porkuni-Neeruti oosistu lõunaosa pinnavorme, Jaanitulemäge, Liivamäge, Porkuni paemurdu, Porkuni mäнди, parki ja parkmetsa, maastikuilmet, metsa- ja poollooduslikke kooslusi ning haruldasi, ohustatud ja kaitsealuseid liike;
- Porkuni järve, Võhmetu-Lemmküla-Piisupi karstijärvi ja Assamalla karstiala;
- elupaigatüüpe, mida nõukogu direktiiv 92/43/EMÜ looduslike elupaikade ning loodusliku loomastiku ja taimestiku kaitse kohta (EÜT L 206, 22.07.1992, lk 7–50) nimetab I lisas. Need on vähe- kuni keskoitelised kalgiveelised järved (3140)3, karstijärved ja -järvikud (3180\*) ning aas-rebasesaba ja ürt-punanupuga niidud (6510);
- kaitsealuseid liike, mida nõukogu direktiiv 92/43/EMÜ nimetab II lisas, ja nende elupaiku. Need liigid on lai-tõmmuujur (*Graphoderus bilineatus*), suur-rabakiil (*Leucorrhinia pectoralis*) ja harivesilik (*Triturus cristatus*);
- kaitsealuseid liike kaunist kuldkinga (*Cypripedium calceolus*), tiigilendlast (*Myotis dasycneme*), harilikku mudakonna (*Pelobates fuscus*) ja rabakonna (*Rana arvalis*) ning nende elupaiku.

#### Mõju Porkuni-Neeruti oosistu lõunaosa pinnavormeidele

Kavandav tegevus toimub kaitsealast väljaspool. Kavandatav tegevus kaitsealale jäävaid pinnavorme ei mõjuta, kuna kaevetöid kaitsealal ei kavandata

#### Mõju Porkuni paemurrule

Porkuni paemurd jääb taotletavast mäeeraldisest enam kui viie kilomeetri kaugusele ehk ükski kavandatava tegevuse mõju Porkuni paemurruni ei ulatu. Kavandatav tegevus kaitsealal olevat Porkuni paemurdu ei mõjuta.

#### Mõju Porkuni männile

Kaitsealune looduse üksikobjekt Porkuni määnd[9] jääb taotletavast mäeeraldisest enam kui viie kilomeetri kaugusele ehk ükski kavandatava tegevuse mõju Porkuni männini ei ulatu. Kavandatav tegevus Porkuni mäнди ei mõjuta

#### Mõju Porkuni pargile ja parkmetsale

Porkuni park ja parkmets, mida kaitstakse Porkuni maastikukaitseala Porkuni parkmetsa

piiranguvööndis, jäävad taotletavast mäeeraldisest enam kui viie kilomeetri kaugusele ehk ükski kavandatava tegevuse mõju ei ulatu Porkuni pargini ega parkmetsani. Kavandatav tegevus Porkuni parki ega parkmetsa ei mõjuta.

#### Mõju maastikuilmele

Kuna tegevus toimub väljaspool Porkuni maastikukaitseala, siis kavandatav tegevus Porkuni maastikukaitsealal maastikuilmet ei mõjuta.

#### Mõju metsakooslustele

Kavandatava karjääri mõjualasse jääb osaliselt Porkuni maastikukaitseala Porkuni sihtkaitsevöönd, mille üheks kaitse-eesmärgiks on metsaökosüsteemi kaitse.

Lasila II kruusakarjääris paikneb kaevandatav maavara põhjaveetasemest kõrgemal, seega kaevandamine ei riku piirkonna veerežiimi. Küll aga võib kaevandamisega kaasnev tolmu taimi kattes mõjutada ebasoodsalt kaitseala sihtkaitsevööndi metsaökosüsteemi. Maavara kaevandamist võimaldavale keskkonnaloale nr KL-516978 on tolmu tekke vältimiseks seatud kõrvaltingimus, mille kohaselt tuleb tolmu tekke vältimise eesmärgil kasta juurdepääsuteid ja purustatavat kivimit. Keskkonnaloa kõrvaltingimus tagab, et olulist ebasoodsat mõju metsaökosüsteemile kavandatava tegevusega ei kaasne.

#### Mõju poollooduslikele kooslustele

Lähimad pärandniidud jäävad taotletavast mäeeraldisest umbes 1 km kaugusele. Ükski kavandatava tegevuse mõju Porkuni maastikukaitsealal olevate poollooduslike kooslusteni ei ulatu. Porkuni maastikukaitseala poollooduslike kooslusi kavandatav tegevus ei mõjuta.

#### Mõju ohustatud ja kaitsealustele liikidele

Teadaolevad ohustatud ja kaitsealustele liikide leiukohad Porkuni maastikukaitsealal jäävad kavandatava karjääri mõjualast välja. Seetõttu ebasoodne mõju eeldatavalt puudub.

### **3.3.4.2. Lasila harivesiliku püsielupaik**

Mõju püsielupaiga kaitse-eesmärgiks olevale harivesilikule püsielupaiga alal on käsitletud Natura eelhindamise peatükis.

#### **Mõju väljaspool kaitseala ja püsielupaika inventeeritud kaitsealuste liikide leiukohtadele**

Osaliselt kavandatavale karjäärialale jääb harivesiliku (*Triturus cristatus*), hariliku mudakonna (*Pelobates fuscus*), rabakonna (*Rana arvalis*), tähnikvesiliku (*Lissotriton vulgaris*), rohukonna (*Rana temporaria*) leiukoht. Vastavalt Eesti looduse infosüsteemi (EELIS) andmetele on tegu nimetatud kaitsealuste liikide sigimisalaga.

Vastavalt looduskaitseaduse § 55 lg 1 ja lg 6 on kaitsealuse loomaliigi isendi tahtlik

surmamine ning isendi püüdmine ja tahtlik häirimine paljunemise, poegade kasvatamise, talvitumise ning rände ajal keelatud, välja arvatud samades lõigetes toodud erandjuhtudel. Kahepaiksete liigid kasutavad piiritletud elupaiga erinevaid osi aastaringselt, seetõttu tuleb selliks, et tagada looduskaitseaduse § 55 lg 1 ja lg 6 sätestatud isendi kaitse põhimõtted, maavara kaevandamisest loobuda kaitsealuste liikide piiritletud elupaigas. Juhul, kui maavara kaevandataks kaitsealuste liikide piiritletud elupaigas, siis oleks kaitsealuste loomaliikide isendite hukkumise tõenäosus suur ja kavandataval tegevusel oleks oluline ebasoodne mõju kaitstavate liikide seisundile. **Eelnevale tuginedes tuleb seada tingimus, et eelpool toodud liikide leiukohtades on kaevandamine keelatud.**

### 3.3.4.3. Lasila looduskaitseala

Vastavalt Vabariigi Valitsuse 04.02.2016 määruse nr 15 „Lasila looduskaitseala moodustamine ja kaitse-eeskiri“ § 1 lg 2 on kaitsele kaitse-eesmärk kaitsta:

- maastikuilmet, elustiku mitmekesisust, metsaökosüsteemi, poollooduslikke kooslusi, haruldasi, ohustatud ja kaitsealuseid liike ning nende elupaiku;
- elupaigatüüpe, mida nõukogu direktiiv 92/43/EMÜ looduslike elupaikade ning loodusliku loomastiku ja taimestiku kaitse kohta (EÜT L 206, 22.07.1992, lk 7–50) nimetab I lisas: liigirikkad niidud lubjavaesel mullal (6270\*)<sup>3</sup>, puisniidud (6530\*), vanad laialehised metsad (9020\*), rohunditerikkad kuusikud (9050) ning okasmetsad oosidel ja moreenikuhjatistel (sürjametsad – 9060);
- liiki, mida nõukogu direktiiv 92/43/EMÜ nimetab II lisas, ja tema elupaiku. See on kaunis kuldking (*Cypripedium calceolus*);
- kaitsealuseid taimeliike ja nende elupaiku. Need on villtulikas (*Ranunculus lanuginosus*), punane tolmphea (*Cephalanthera rubra*) ja varjuluste (*Bromus benekenii*).

Mõju Lasila looduskaitseala kaitse-eesmärgiks olevatele loodusdirektiivi elupaigatüüpidele ja kaunile kuldkingale on käsitletud Natura eelhindamise peatükis.

#### Mõju kaitsealusele liigile villtulikas (*Ranunculus lanuginosus*)

Kavandatavale mäeeraldisel lähim Villtulika leiukoht [10] asub kavandatavast karjäärast umbes 250 m kaugusel ehk kavandatava tegevusega kaasnevad mõjud villtulika leiukohani eeldatavalt ei ulatu.

#### Mõju kaitsealusele liigile punane tolmphea (*Cephalanthera rubra*)

Kavandatavale mäeeraldisel lähim punase tolmphea leiukoht [11] asub kavandatavast karjäärast umbes 850 m kaugusel ehk kavandatava tegevusega kaasnevad mõjud punase tolmphea leiukohani eeldatavalt ei ulatu.

#### Mõju kaitsealusele liigile varjuluste (*Bromus benekenii*)

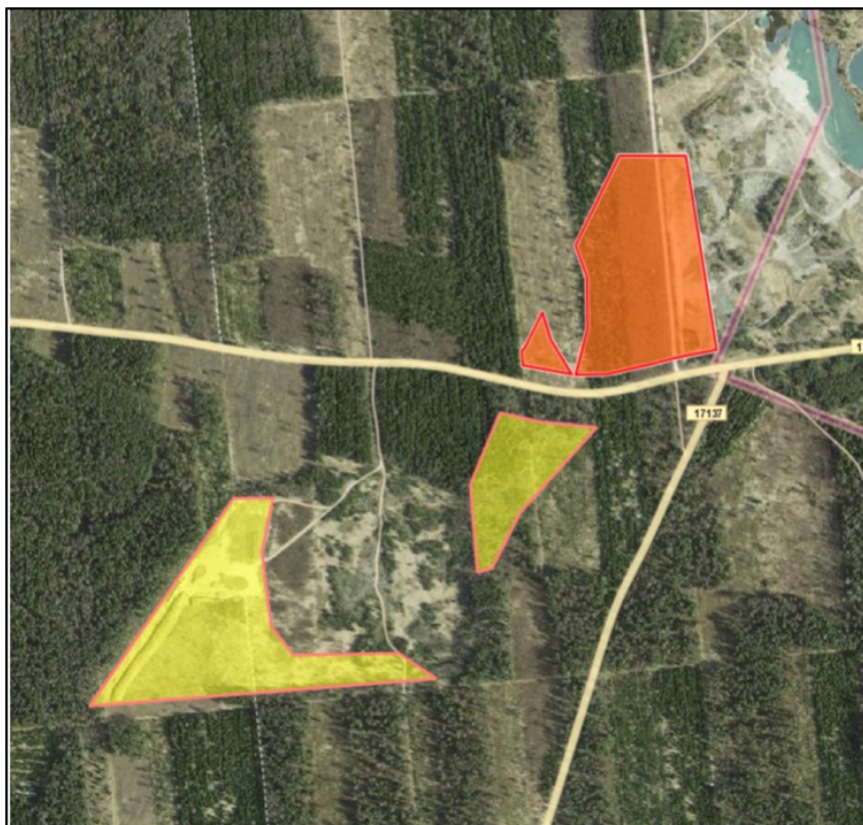
Kavandatavale mäeeraldisel lähim varjuluste leiukoht [12] asub kavandatavast karjäärast umbes

214 m kaugusel. Kuna tolmu võib kavandatavast karjäärist levida kuni 250 m kaugusele, siis pole välistatud, et varjuluste elupaigale võib kavandataval tegevusel olla mõningane ebasoodne mõju.

Arvestades, et valdav osa varjuluste leiukohast jääb kavandatava karjääri mõjualast välja ning eeldusel, et kuival ajal rakendatakse meetmeid tolmu leviku tõkestamiseks, on Keskkonnaamet seisukohal, et ebasoodsa mõju varjuluste elupaigale saab lugeda väheoluliseks.

### **3.3.5. Kavandatava tegevuse koosmõju muude asjakohaste toimuvate või mõjualas planeeritavate tegevustega**

Lasila kruusamaardlale (registrikaardi nr 71) jääb mitmeid karjääre, millest töötav karjäär on Lasila kruusakarjäärist lõunasse teisele poole Lasila-Saksi teed jääv Lasila II kruusakarjäär, kus kaevandab keskkonnaloa nr L.MK/320181 alusel Osaühing T.A.K.EHITUS. Keskkonnaluba kaevandamiseks Lasila III liivakarjääris (jääb Lasila II kruusakarjäärist 700 m kaugusele kagusse) on antud Osaühingule Thorsen Grupp (keskkonnaluba nr KL-519626 kehtivusajaga 08.09.2023 kuni 08.09.2038), kuid esitatud deklaratsioonide alusel kaevandamisega karjääris alustatud veel ei ole. Ka jääb Lasila III liivakarjäär Lasila kruusakarjäärist piisavalt kaugemale (ca 1,3 km), mis välistab koosmõju. Korrastatuks on tunnistatud Lasila III kruusakarjääri (Keskkonnaameti 17.08.2020 korraldus nr 1-3/20/773), Lasila kruusakarjääri (Keskkonnaameti 16.04.2015 korraldus nr V 1-15/15/130) ja Lasila maa-ainese karjääri (Keskkonnaameti Viru regiooni juhataja 23.09.2014 korraldus nr V1-15/14/275) mäeeraldised. Lähtuvalt eelnevast võib koosmõju olla Lasila kruusakarjääri ja Lasila II kruusakarjääri vahel (joonis 6).



**Joonis 6.** Lasila II kruusakarjääri mäeeraldise (kollane) ja taotletava Lasila kruusakarjääri mäeeraldise (punasega) asukohad (aluskaart Maa- ja Ruumiamet 2026).



Kumulatiivset mõju on oluline hinnata, kui kavandatavast tegevusest lähtuv mõju kombineerituna teiste tegevuste mõjudega ajas ja ruumis võib muutuda märkimisväärselt oluliseks. Teisisõnu tuleb kahe tegevuse kumulatiivset mõju hinnata, kui planeeritava tegevuse mõju keskkonnale on väheoluline, kuid kumulatiivne mõju teise tegevusega võib olla paljutähendav. Keskkonnaamet leiab, et näiteks kaevandamine ja metsa raadamine on piisavalt erineva mõjuga ja erineval ajal toimuvad tegevused selleks, et nende kahe tegevuse eraldiseisev kumulatiivse mõju hindamise läbiviimine oleks keskkonnaval taotluse menetluse raames põhjendatud või otstarbekas.

Lasila kruusakarjääri ja Lasila II kruusakarjääri koosmõju võib avalduda eelkõige koosmõjust välisõhule ning on seotud tolmuheite ja müraga, autotranspordiga maanteel. Koosmõju saab tekkida Lasila kruusakarjääri lõunaosa ja Lasila II kruusakarjääri mäeeraldise põhjapoolse lahustüki vahel. Antud ala vahele jääb veel lisaks maantee. Kuna karjääride tegevusele seatakse kõrvaltingimused, millega leevendatakse tolmu heite levikut ning müra leviku tõkestamiseks rajatakse katendist vallid, siis ei lisandu koosmõjust tulenevalt olulisi häiringud rohevõrgustikule, kaitstavatele loodusobjektidele ja kohalikele elanikele.

Keskkonnaval omanik peab täitma kõiki asjakohaseid õigusaktides sätestatud nõudeid ja loale kantavaid kõrvaltingimusi ning tegema omalt poolt kõik võimaliku, vähendamaks tekkivate keskkonnahäiringute esinemist ning levimist.

### **3.3.6. Ebasoodsa mõju tõhusa ennetamise, vältimise, vähendamise ja leevendamise võimalusi**

Lasila kruusakarjääris kaevandamisega kaasneda võivaid keskkonnahäiringuid on pikemalt käsitletud käesoleva eelhinnangu peatükkides 3.1.5., 3.1.7-3.1.8., 3.2.3.-3.2.4. ja 3.3. ning siinkohal ei korrata. Keskkonnaamet kavandab seada loale järgnevad kõrvaltingimused:

1. kivimi purustamisel killustikuks ja kaevandamist teenindava transpordi liikumisel tuleb vältida ülemäärase tolmu teket ning kuival ajal vajadusel kasta purustatavat kivimit, karjääri väljaveoteid ning toodangut;
2. Lasila kruusakarjääri põhja-lõunasuunaliselt läbiv RMK kasutuses olev kruusakattega tee tuleb säilitada (viia karjääri põhja). Tee peab olema läbitav kogu kaevandamistegevuse (keskkonnaval kehtivusaja) jooksul, et oleks võimalik kaitsealal olevate koosluste hooldamine. Pärast kaevandamise lõpetamist peab tee vastama Keskkonnaministri 01.07.2015 kehtestatud määruse „Metsatee seisundi kohta esitatavad nõuded“ 3 järgu metsatee nõuetele;
3. minimeerimaks võimaliku reostuse teket, tuleb kaevandamis- ja töötlemistehnika korrasolu regulaarselt kontrollida ja masinate hooldustöid teha ainult selleks ette nähtud spetsiaalsetel hooldusplatsidel, või väljaspool karjääri selleks ette nähtud kohtades;
4. võimalike rikete ning avariide tagajärjel tekkiva kütuse- või õlireostuse likvideerimiseks peab karjääris olemas olema vajalik koguses absorbenti (näiteks turvas, saepuru või sünteetilised absorbendid), millega saab tekkinud reostuse kokku korjata;
5. avarii korral tuleb reostus koheselt lokaliseerida ning teavitada Keskkonnaametit, Politsei-

- ja Piirivalveametit ja Päästeametit.
6. harivesiliku (*Triturus cristatus*, EELIS kood KLO9101758), rabakonna (*Rana arvalis*, EELIS kood KLO9119749), tähnikvesiliku (*Lissotriton vulgaris*, EELIS kood KLO9135524) ja rohukonna (*Rana temporaria*, EELIS kood KLO9119750) leiukohtades on tehnikaga sõitmine ja kaevandamine keelatud.

### 3.4. Eelhinnangu järelendus

Eelhindamise tulemusena järeldeb Keskkonnaamet, et kavandataval tegevusel puudub oluline keskkonnamõju, kuna:

1. kavandatav tegevuskoht ei asu Natura 2000 võrgustiku alal ning mõju lähimatele Natura 2000 võrgustikku kuuluvale Lasila loodusalale (RAH0000566), on välistatud;
2. kavandatava kaevandamisega ei mõjutata eeldatavalt ebasoodsalt kaitstavaid loodusobjekte, kui järgitakse keskkonnaloale seatud kõrvaltingimusi;
3. kavandatav tegevus ei mõjuta rohevõrgustiku toimimist;
4. ümbruskonna tundike alade ja asustuse piirmäärasid müra ja õhusaaste osas ei ületata;
5. kaevandamine ei mõjuta väljakujunenud põhjaveerežiimi, kuna kaevandamine toimub olemasolevat veerežiimi muutmata. Reostuse teket tuleb hoolega vältida;
6. looduslik maastik kaevandamistööde käigus hävib (olulises osas juba hävinud, kuna olemasolev karjäär), kuid see on kvalitatiivselt hiljem taastatav maa-ala korrastamisega peale kaevandamistegevuse lõpetamist.

KeHJS § 11 lõike 8<sup>1</sup> kohaselt KMH algamata jätmise otsus peab muu hulgas sisaldama asjakohaseid KeHJS § 6<sup>1</sup> lõike 1 punkti 6 alusel esitatud kavandatava tegevuse erisusi või keskkonnameetmeid muidu ilmnedava võiva olulise ebasoodsa keskkonnamõju vältimiseks või ennetamiseks. Määruse nr 31 § 5 lõike 2 järgi, kui eelhinnangu järelduseks on kavandatava tegevuse KMH algamata jätmine, esitatakse eelhinnangus põhjendatud juhul ettepanekud vajalikeks keskkonnameetmeteks.

KeHJS § 3<sup>3</sup> lõike 1 järgi keskkonnameetmed on kavandatava tegevuse elluviimisega kaasneva ebasoodsa keskkonnamõju ennetamise, vältimise, vähendamise ja leevendamise ning põhjendatud juhul heastamise meetmed. Keskkonnameetmete hulka arvatakse ka keskkonnaseire. KeHJS § 3<sup>3</sup> lõike 2 kohaselt peavad keskkonnameetmed, sealhulgas keskkonnaseirega jälgitavate näitajate liik ja seire kestus, olema proportsionaalsed kavandatava tegevuse iseloomu, asukoha ja mahuga ning eeldatavalt avalduva keskkonnamõjuga. Keskkonnaseire määramisel ja tegemisel arvestatakse olemasoleva keskkonnaseirega.

Loa taotleja ei ole KeHJS § 6<sup>1</sup> lõike 1 punkti 6 alusel esitanud Keskkonnaametile teavet kavandatava tegevuse erisuste või võetavate keskkonnameetmete kohta, millega loa taotleja kavandab vältida või ennetada muidu ilmnedava võivat olulist ebasoodsat keskkonnamõju.

## 4. ÄRAKUULAMINE

haldusmenetluse seaduse § 40 g 2 kohaselt eelhinnangu ja KMH algatamata jätmise otsuse eelnõu seisukoha võtmiseks Tapa Vallavalitsusele ning tutvumiseks OÜ-le Sisek, Transpordiametile ja Riigimetsa Majandamise Keskusele, seisukoha esitamise tähtajaga 20.04.2026.

OÜ Sisek vastas 23.03.2026 e-kirjaga (registreeritud KOTKAS-s 23.03.2026 nr DM-120525-27), et on dokumendiga tutvunud ning selle sisuga nõus. Teised menetlusosalised arvamust ei avaldanud.

[1] Rohevõrgustiku planeerimise juhend 2023 - soovitused nii planeerijatele, kohalikele omavalitsustele kui ka ministeeriumitele ja nende allasutustele.  
<https://keskkonnaportaal.ee/et/node/5873>.

[2] Vabariigi Valitsuse 04.02.2016 määrus nr 15 „Lasila looduskaitseala moodustamine ja kaitse-eeskiri“ § 1 lg 2

[3] Keskkonnaministri 04.07.2005 määrus nr 56 „Harivesiliku püsielupaikade kaitse alla võtmine ja kaitse-eeskiri“ § 1

[4] EELIS ID -1 769 745 083

[5] EELIS ID 258 415 154

[6] EELIS ID 676 404 300

[7] EELIS ID -1 824 908 750

[8] EELIS kood KLO9326210

[9] EELIS kood KLO4000430

[10] EELIS kood [KLO9326215](#)

[11] EELIS kood KLO9326307

[12] EELIS kood [KLO1000642](#)

Lugupidamisega

(allkirjastatud digitaalselt)  
Siret Punnisk  
juhataja  
maapõuebüroo

Marju Kuldmaa 513 8740  
Marju.Kuldmaa@keskkonnaamet.ee

Merike Pärtma 5906 5684  
merike.partma@keskkonnaamet.ee